

JIZERSKÉ NOVINY

LÉTO 2010



neprodejně – zdarma



JABLONECKÉ
KULTURNÍ
A INFORMAČNÍ
CENTRUM, o.p.s.



TURISTICKÝ REGION JIZERSKÉ HORY



LIBERECKÝ KRAJ PŘIPRAVUJE NOVÉ MOŽNOSTI SPOJENÍ

Koordinátor veřejné dopravy, společnost KORID LK, ve spolupráci s Libereckým krajem a jednotlivými dopravci připravují v současné době zcela nové nabídky pro místní obyvatele i návštěvníky hor. V prvé řadě jde o chystané obnovení přeshraničního provozu vlaků mezi Harrachovem a význačným polským letoviskem Szklarská Poreba. To fungovalo až do roku 1945, kdy bylo vinou poválečných územních změn a vysídlením většiny původního německého obyvatelstva z obou stran nynější česko-polské hranice přerušeno. O obnovu provozu usilovala řada jednotlivců i místních samospráv po dlouhá dvě desetiletí již od pádu železné opony. Teprve v uplynulém roce se však podařilo zorganizovat rekonstrukci 15 km dlouhé tratě mezi oběma středisky. Po skončení oprav tratí, tedy již v letních měsících, bude denně jezdit pět dvojic vlaků. Společnost KORID LK také

spolu s dopravci a za spolupráce Libereckého kraje a obecních samospráv připravuje v rámci projektu tzv. optimalizace veřejné dopravy zavedení provozu autobusů do několika míst, kam dosud nejezdily, např. z Desné k přehradě Souš. Z druhé strany hor se pak chystá zavedení kyvadlové autobusové dopravy mezi Bílým Potokem a Smědovou, která by měla znamenat mj. konec problémů s parkováním aut v okolí tohoto místa, jež v nejexponovanějších dnech způsobují neprůjezdnost komunikace a v důsledku ohrožují bezpečnost všech návštěvníků hor tím, že znemožňují průjezd i vozidlům záchranné služby či hasičů. Tomu však musí předcházet vybudování záchranných parkovišť v Hejnících a Bílém Potoce. V neposlední řadě se rovněž plánuje zavedení mezinárodních turistických linek mezi městy Žitava (Zittau), Frýdlant, Nové Město pod Smrkem a Swieradów-Zdrój.

KORID LK, spol. s r. o.
Koordinátor veřejné dopravy
Libereckého kraje,
U Jezu 642/2a, 461 80 Liberec 2



Turistické jízdenky v Libereckém kraji

Integrovaný tarif IDOL nabízí, nejenom pro turisty, celosíťové jízdenky IDOL+ a IDOL5+. Vznik těchto jízdenek byl inspirován atraktivními jízdenkami LIBNET+, ale celokrajské jízdenky IDOL+ mají některé odlišnosti.

Jízdenky IDOL+ a IDOL5+ platí pouze v osobních a spěšných vlacích ČD, v příměstských autobusech označených logem IDOL a v prostředcích MHD, vždy na území Libereckého kraje. Další odlišností je skutečnost, že jízdenky IDOL+ a IDOL5+ je možné zakoupit pouze jako elektronické na bezkontaktní čipovou kartu opuscard, nebo rozšířenou Libereckou městskou kartu. Jízdenka IDOL+ stojí 120 Kč pro jednu osobu bez ohledu na věk a platí 24 hodin od okamžiku nákupu, obdobně jako jízdenka IDOL5+, která stojí 250 Kč a může se na ni přepravovat až 5 osob bez ohledu na věk.

Opuscard je vydávána buď jako osobní (opatřená osobními údaji a fotografií), anebo jako anonymní. Anonymní opuscard lze zakoupit na počkání na kterémkoliv kontaktním místě, přičemž cena je 95 Kč.

Turistické jízdenky v Euroregionu Nisa

Cenově výhodné jednodenní turistické jízdenky LIBNET+ a LIBNET 5+ jsou nabízeny také v letošním roce. V čem spočívá výhodnost těchto jízdenek? Především je to cena a hlavně pak jejich platnost.

Jízdenky LIBNET+ jsou vydávány ve třech typech

- LIBNET+, v ceně 160 Kč, pro 1 cestujícího bez ohledu na věk
- LIBNET5+, v ceně 320 Kč, až pro 5 cestujících bez ohledu na věk
- LIBNET Kolo, v ceně 90 Kč, která je doplňkovou jízdenkou pro jízdní kolo

Jízdenky LIBNET+ a LIBNET5+ lze zakoupit v předprodejích dopravců zapojených v IDOL, v příměstských autobusech dopravců zapojených v IDOL, v osobních pokladnách ČD a ve vlacích ČD. Jízdenky platí do čtyř hodin dne následujícího po zakoupení.

Podrobnější informace o jízdenkách LIBNET+ získáte na internetových stránkách www.iidol.cz.

Jízdenky LIBNET+ platí na území celého Libereckého kraje, na území dopravního svazu ZVON a na části území Dolnoslezského vojvodství, viz mapa.

AKTIVNÍ DOVOLENÁ SE SLEVOU – BENEFIT PROGRAM

S turistickou kartou BENEFIT Program můžete při sportovních a dalších aktivitách v Jizerských horách výrazně ušetřit. Karta je k dostání na většinu informačních center a u vybraných ubytovatelů v regionu za 35 Kč. Aktuální slevy na jednotlivých místech najdete na turistickém serveru www.severnicechy.info.

Přinášíme vám přehled vybraných míst, kde kartu BENEFIT Program akceptují a kde díky ní můžete ušetřit.

Kam s dětmi

- Centrum Babylon Liberec – sleva na celodenní balíček
- Výletní areál Pěnčín – sleva na vstupné dle sezóny
- Dětské hřiště Smeták, Liberec – sleva na vstupné

- Bobová dráha Janov nad Nisou – jízda zdarma
- Zoologická zahrada Liberec – sleva na vstupné

Sport, adrenalin

- Bobová dráha Janov nad Nisou – jízdy zdarma
- Plavecký bazén Jablonec nad Nisou – sleva na vstupné
- Bowling penzionu UKO, Bedřichov – sleva od 12 do 18 hodin
- Půjčovna Segway Liberec – sleva ve všední dny
- Půjčovna lyží a kol Adler, Bedřichov – sleva na zapůjčení kol
- B-Sport – půjčovna horských kol, Janov nad Nisou – sleva na půjčovné a servis
- Sportovní areál Janovská

sokolovna, Janov nad Nisou – sleva na pronájem prostor

Wellness, relaxace

- Wellness Centrum Babylon Liberec – sleva na neomezený pobyt ve wellness

Kultura

- Klub Na Rampě, Jablonec n. N. – sleva na vstupné do klubu
- Oblastní galerie Liberec – sleva na základní vstupné
- Budova radnice Liberec – zdarma prohlídka budovy od června do září
- Městské muzeum Frýdlant – slevy pro rodiny s dětmi
- Muzeum venkovského života před průmyslovou revolucí, Jindřichovice pod Smrkem – sleva na vstupné



Dárkové předměty

- Jan Cidrych, prodejna sklo a porcelán Liberec – sleva na nákup
- Sklářský ateliér Spider Glass, Frýdlant – sleva na nákup výrobků

Doprava

- BleskTaxi Liberec – sleva na jízdné

Ubytování

- Slevy poskytuje i řada ubytovatelů, ptejte se v místě, kde jste ubytováni – příště se můžete ubytovat se slevou.

KORID LK
Koordinátor veřejné dopravy

BENEFIT
Program



Zásady bezpečného chování při pohybu v horském terénu.

- Vždy pečlivě naplánuvat trasu túry a vybavení na ni (nezapomenout na léky).
- Túru plánovat podle fyzické a psychické kondice nejslabšího ze skupiny.
- S předstihem získat co nejvíce informací o prognóze počasí.
- Před odchodem na túru předat informace o trase a předpokládané době návratu. Tempo na túře zvolit podle nejslabšího ze skupiny.
- Správně používat mapu, znát druhy značení turistických cest specifické pro jednotlivá pohoří.
- Nepohybovat se mimo značené cesty.
- Mít s sebou lékárníčku a v případě potřeby umět poskytnout první pomoc.
- Znáť kontakty na Horskou službu, nebo na Zdravotní záchrannou službu. Mít vždy nabitý a zapnutý mobilní telefon.
- Znáť zásady chování pro případ zbloudění, nebo zřícení v exponovaném terénu.
- Nikdy nepodceňovat hory a nevystavovat nezodpovědným chováním do nebezpečí sebe ani ostatní.
- Telefon na Horskou službu Jizerské hory: +420 483 380 073 úrazy na polské straně Jizerských hor (GOPR) +48 757 524 734

Cyklotrasy

■ **Cyklostezka Mlýnská** – vás z frýdlantského náměstí vyvede nahoru kolem zámku, za nímž odbočuje přes údolí Krásného Lesa do Řasnice. Tam se nachází kovárna Ondřeje Stelziga. Na konci Horní Řasnice uhybá směrem na Jindřichovice pod Smrkem (k vidění Žijící skanzen), dále se potkává s naučnou stezkou „Okolím Jindřichovic, za výšinami ideálů a do údolí duše“, která je rovněž vhodná pro cyklisty. Z centra obce odbočuje k hraničnímu přechodu Kukačka. Za ním se již napojuje na polskou cyklostezku vedoucí k Čertovskému mlýnu (Czarczi Młyn) v Czernawě-Zdrój. Odtud je možné se do Čech vrátit po Krakonošově cyklostezce přes Nové Město pod Smrkem, nebo pokračovat dále na Świeradów-Zdrój. Další možnou variantou je vrátit se přes zmíněný hraniční přechod a odtud pokračovat k polskému zámku Czocha a Leśnianským jezerům. Cyklostezka je značena logem větrného mlýna a nápisem Mlýnská, zatím nemá jednotné číslo.

www.lunaria-jindrichovice.cz/cyklostezka

■ **Cykloturistické okruhy kolem Štěpánky** – jmenovitě Famberka a Planýrka provedou cyklisty nejen krásnou přírodou, ale nabídnou i nádherné výhledy do kraje. Trasy jsou přehledně značeny silničním a pásovým značením. www.jizerskyprovas.cz

■ **Jizerská magistrála** – vznikla původně jako trasa pro běžecké lyžování, ale jelikož její velká část vede po upravovaných cestách, které jsou vhodné pro cyklistiku, brzy si získala oblibu i mezi cyklisty. www.jizerskaops.cz

■ **Krakonošova stezka ER-2** – cyklotrasa, která vede nádherným prostředím Lužických a Jizerských hor z německého Bad Schandau přes Frýdlant, Nové Město pod Smrkem, severním úbočím polských Krkonoš a končí v Lubawce.

■ **Mezinárodní cyklotrasa Odra-Nisa** – 591 km dlouhá trasa vedoucí přes území Česka, Německa a Polska. Začíná u pramene Lužické Nisy nedaleko obce Nová Ves nad Nisou jako česká cyklostezka č. 3038 a vede až k ústí Odry do Baltského moře. www.nisaops.cz, www.oderneisse-radweg.de

■ **Pašerácká cyklostezka** – 40 km dlouhá trasa se čtyřmi zastaveními, spojuje Mikroregiony Hrádecko, Chrastavsko a Frýdlantsko. Vede v blízkosti hranice s Německem a Polskem, někde ji i překračuje. V těchto místech se nabízí možnost navázat na tamní cyklostezky.

■ **Po neviditelných stopách nejstaršího osídlení**
Z Filipovky vede sevřeným údolím proti

proudu Saňského potoka žlutě značená trasa do obce Saň a dále do obce Andělka. Mineme turisticky zajímavý bod, průsečík 15. poledníku a 51. rovnoběžky s místem pro odpočinek. V obci si můžete prohlédnout opravený a v roce 1994 znovu vysvěcený pozdně barokní kostel sv. Anny a barokní náhrobky v márnici na hřbitově. Jediným převýšením v další části žlutě značené trasy bude až v obci Ves kopeček s gotickým kostelíkem sv. Vavřince. Žlutá turistická trasa končí v Černousích, poslední železniční stanicí Čech na mezinárodní trati do Polska. Tady lze putování ukončit a nasednout na vlak zpět přes Frýdlant do Liberce. K pamětihodnostem samotných Černous patří podmanivě teskná krása letité lipové aleje při silnici k Habarticím, trosky barokního Clam-Gallasovského zámku a půvabná klasicistní kaple sv. Jana Nepomuckého z konce 18. století.

Z Černous lze pokračovat po zelené turistické značce okrajem přírodní rezervace Meandry Smědě, do níž je zahrnut i Dubový rybník o rozloze 12 ha se staletými duby na hrázi, který je ptáčí rezervací a jehož březí je stanovištěm vzácných rostlin.

Poslední pozoruhodností trasy je soukromý prostor zahrady a domu č. p. 70 v Předláních, kde ve středověku stávalo patrně sídlo zdejšího lenního šlechtice. Archeologické nálezy datují toto tvrziště do konce 13. a průběhu 14. století. Pěkný pohled na lokalitu se naskytne zdoła za mostem přes Smědovu, kde vyniká malebnost sídla nad meandrující řekou.

Ti, kteří touží začít putování historií od Adama (tj. od pravěku), popř. v pravěku skončit, určitě přivítají bonus trasy – návštěvu Pohanských kamenů, přírodního fenoménu nad obcí Višňovou, kam směřuje pokračování zelené turistické značky. Skupina mohutných žulových balvanů se skalními misami vždy jítřila fantazii přírodovědců i historiků. Přestože je toto přírodní pozoruhodné místo přímo předurčené pro tajemné náboženské rituály, zatím jediným známým nálezem z této lokality je část kamenné sekerky prvních zemědělců z mladší doby kamenné (5 500–4 000 př. n. l.).

Další tipy na cyklovýlety

■ **Pohodová cyklotrasa Hejnice – Andělka**

Trasa vede příjemnou krajinou frýdlantského výběžku, a proto bývá též nazývána Pohodová. Pohodová cyklotrasa nás provede podél řeky Smědě, mezi chalupami až pod frýdlantský zámek. Přes náměstí pokračujeme nahoru do kopce, kde nad vršky stromů vykukuje

kamenná rozhledna a za jasného počasí je odtud moc hezký pohled. Dále pokračujeme zalesněnou oblastí podél Bulovského potoka až do Višňové, kde se u nádraží spojuje s Pašeráckou cyklotrasou č. 3039. Pokračujeme směrem na hraniční přechod přes osady Filipovku a Saň až do obce Andělka.

■ **Nové Město pod Smrkem – polská jezera a zámek Czocha**

Trasa dlouhá 48 km vede za hranice České republiky k zámku Czocha, který leží přímo u polských jezer a je vhodná pro zkušené cyklisty.

Nové Město pod Smrkem – Świeradów-Zdrój – Jezioro Zlotnickie – zámek Czocha – Lešno – Srbská – Horní Řasnice – Nové Město pod Smrkem.

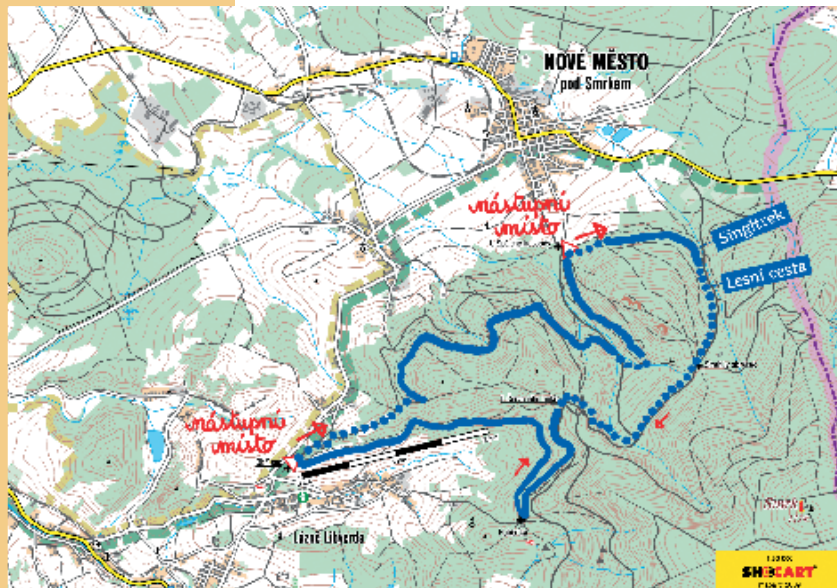
■ **Z Bedřichova do Hejnic na Protržnou přehradu (51 km)**

Z Jablonce n. N. nebo Liberce se vyjedeme cyklobusem do Bedřichova, kde začíná pouť po jizerskohorských krásách. Trasa střední délky počítá s možností využití cyklobusu z Hejnic na Smědavu (převýšení téměř 500 m). Sportovní nadšenci mohou tuto část zvládnout na kolech. Předností vytyčené trasy je mnohostranný tematický záběr – typická horská zvířena a květena, lidová architektura, cenné církevní, technické a vojenské památky, pomníčky, skalní masivy, horské potoky, říčky a řeky, zkrátka region a euroregion s bohatou minulostí i současností.

Bedřichov, bus – Bedřichov, obora (0,5 km) – Vládní cesta – Černá Nisa, vých. rozc. (3,5 km) – Černá Nisa, záp. rozc. (4 km) – Závozy (5,5 km) – Pod Olivetskou horou (6,5 km) – Za Přehradou (7 km) – Uhlířská cesta – Gregorův kříž (8 km) – cyklotrasa 3023 Hejnická cesta – Hřebíněk (10,5 km) – cyklotrasa 22 Oldřichovská silnice – Bílá Kuchyně (12 km) – Polednická cesta – Na Pilách (18 km) – OÚ Oldřichov v Háji (19,5 km) – cyklotrasa 3006 – Hausmanka, U Kozy (22 km) – Viničná cesta – Ferdinandov, Lesní restaurace (30 km) – **Hejnice**, bus (31,5 km)

Smědava, bus – cyklotrasa 22 Soušská silnice č. 290 – Kůrovec (1 km) – Souš, za Přehradou (4 km) – cyklotrasa 3020 Jezdecká cesta – Protržná přehrada (5,5 km) – Mariánskohorské boudy (7,5 km) – Lesní brána (10,5 km) – Josefův Důl, žst. (11 km) – Karlov (14 km) – Karlovská studánka (15 km) – Hrabětice, kaplička (15,5 km) – cyklotrasa 3020 a 3023 – Hrabětice, Jablonecká chata (16 km) – Královka (18 km) – **Bedřichov**, bus (19,5 km)

Z Bedřichova vyjedeme po Vládní cestě směrem na přehradu Černá Nisa postavenou



Singltrekové stezky jsou úzké přírodní stezky vinoucí se zejména lesním terémem po vrstevnicích a splývající s krajinou, čímž účelně rozvíjejí rekreační funkci lesa. Jsou velmi šetrné k přírodě, pro jejich výstavbu je zapotřebí pouze minimální množství dodatečného stavebního materiálu, vyžadují minimální údržbu a jsou určeny širokému spektru terénních cyklistů, kteří preferují neasfaltové komunikace a kteří vyhledávají zážitky z užšího kontaktu s přírodou. Ve vztahu k vynaloženým investičním prostředkům a provozním nákladům jsou singltreky výjimečným produktem cestovního ruchu svojí vysokou ekonomickou efektivitou.

Singltreks vede svahy v mírných sklonech. Vlní se mezi stromy. Nikdy nevede příliš dlouho rovně, příliš z kopce ani do kopce. Respektuje tak lesní prostředí a dělá vše pro to, aby si lidé užili jízdu na kole a pobyt v lese.

Nástupní místa stezek

- Lázně Libverda: Obří Sud
- Nové Město pod Smrkem: U spálené hospody

Zatím je vybudováno prvních 20 km stezek, jejichž výstavba se uskutčnila v okolí Lázní Libverda a Nového Města pod Smrkem. Již dnes jsou připraveny další projekty, které mají za cíl vybudovat dalších více jak 50 km těchto unikátních lesních stezek pro terénní cyklistiku.

v letech 1902–1905, po pravé ruce mineme PR Klikvová louka s pramenem Bílé Nisy. Objedeme nádrž zleva až k rozcestníku Pod Olivetskou horou, v jehož blízkosti pramení Černá Nisa, a pokračujeme ke Gregorovu kříž. Na křižovatce se dáme doleva po Hejnické cestě k dřevěnému kiosku na Hřebínku, odbočíme doleva na cyklotrasu 22 až do Oldřichova v Hájích. V obci se napojíme na cyklotrasu 3006, která nás přes NS Oldřichovské háje a skály dovede Viničnou cestou do města Hejnice, poutního místa od 13. století. Dnes se tu nachází komplex církevních staveb, bazilika Navštívení Panny Marie s ambitem a barokní klášter se zahradou. Hejnický „dóm“ je zároveň součástí tzv. Via Sacra. Při projíždění Viničnou cestou si všimneme opevnění z 2. světové války (řopíků) a nemalého počtu pomníků. Milovníci přírody ocení zachovalé původní bukové lesy (NPR Jizerskohorské bučiny) a množství skalních útvarů. Po přesunu na Smědavu, kde od poloviny 19. století stojí horská chata s restaurací, pokračujeme v jízdě po silnici č. 290, kde odbočíme vpravo na cyklotrasu 3020 vedoucí k Protržené přehradě, nechvalně známé tragickou událostí z roku 1916. V dnešním prostoru přehrady je naučná stezka, která seznamuje s příčinami i následky protržení vodního díla na Bílé Desné. Tehdy zemřelo 62 osob a více jak 300 lidí ztratilo střechu nad hlavou. Stezku doporučujeme projít bez kola. Z přehrady jedeme na Mariánskohorské boudy, nedaleko kterých se nalézá NS Jedlový důl, ke kterému vede cesta pouze pro pěší. Důvodem omezení je ochrana přírody (PR Jedlový důl) a terén z masivních kamenů a příkrého říčního koryta nevhodný pro cyklistiku. Hlavní atrakcí této naučné stezky jsou přírodní vodopády a kaskády říčky Jedlové.

Po protažení těla na vodopádech nás čeká horské klesání a stoupání do vršků obcí Josefův Důl a Karlov s léčivou Karlovskou studánkou, až do Hrabčtic ke „kapliče“ (bývalé hasičské zbrojnici). Odtud po cyklotrasách 3020 a 3023 – na křižovatce doprava – okolo Prezidentské

chaty (po roce 1956 převedena na Kancelář prezidenta republiky) a rozhledny Královka, 24 metrů vysoké kamenné dominanty Maxovského hřebene z roku 1907, sjedeme po silnici zpět do Bedřichova.



Polské Jizerské hory: pohled od Zwaliska na Wysoki Kamień a Krkonoše

Polská strana

■ Trasa č. 21 – Trasa MTB „Lang Team“

Trasa začíná ve Świeradów-Zdrój na dolní terase Lázeňského domu (Dom Zdrojowy, ul. Konstytucji 3-go Maja). Vede nahoru ulicí Zielona směrem k lyžařskému vleku Bambino-Ski, poté kolem vleku dolů červenou značkou a následně odbočuje doprava nahoru na modrou značku ulicí Dąbrowskiego kolem stanice GOPR. Následně míjí trasa penzion „Czarodziejka“ a dojíždí k horní stanici vleku „Kamieniec“. Odtud vede dál silnicí vlevo směrem k dolní stanici vleku „Izery“. Od vleku nahoru traverzou k trase Staroizerska po modré značce. Asi po 300 m odbočujeme doprava směrem k sáňkářské dráze. Jedeme podél dráhy asi 700 m a pak odbočujeme doleva na lesní cestu. Dojedeme lesem na ulici H. Marusarzówny, pak dolů přes park po zdravotní stezce k ulici Spacerowa. Odtud ulicí Orzeszkowa a Parkova,

odkud míříme k Lázeňskému domu. Délka trasy je 6 km, převýšení 700 m.

■ Trasa č. 22 – Kolem Kwisy (Dookoła Kwisy)

Świeradów-Zdrój, Lázeňský dům (Dom Zdrojowy) – Rozdroże Izerskie – Świeradów-Zdrój, Lázeňský dům (Dom Zdrojowy). Trasa vede po lesních cestách a ulicemi Świeradów-Zdrój. 40% povrchu tratě vede po asfaltových silnicích a ulicích, ostatní část vede šterkovými cestami uprostřed lesů. Na trase je několik vyhlídkových míst na Jizerské předhůří a vrcholky Jizerských hor. Podél cesty je hned několik upravených odpočinkových míst. Trasa vede kolem úseku Sudetské silnice mezi Świeradówem a Rozdroże Izerskie. S ohledem na vysoké převýšení (470–800 m n. m.) je důležité brát v potaz několik kilometrů stoupání a klesání. Délka celého úseku je cca 25 km.



Slavnosti singltreku

Slavnostní otevření

první singltrekové sezóny v České republice

7. až 9. května 2010 Lázně Libverda

Přijďte si užít unikátní víkend

www.singltrekpodsmetkou.cz

Otestujte si nejvyšší třídu
horských kol Merida



Test Centrum
Lázně Libverda

V informačním centru
Lázně Libverda

Singltrek pod Smetkou

Je první sítí singltrekových stezek
v České republice
navržena pro maximální prožitok
z jízdy na kole a s respektem k přírodě

Lázně Libverda
Nové Město pod Smetkou



Singltrek
slavnosti singltreku

Cyklopůjčovny a cykloservisy P + S

Frýdlantsko

- **Bike servis**, Hynek Buriánek, Frýdlant, Míru 630, tel.: 608 211 705, h.buriánek@volny.cz **P + S**
- **Jízdní kola a sport Cirkli**, Frýdlant, ul. ČSA 406, tel.: 482 312 850, cykloport@kolacirkli.cz, www.kolacirkli.cz **S**
- **Informační centrum Lázně Libverda**, Hejnice, Lázně Libverda 17, tel.: 482 322 457, infocentrum@laznelibverda.cz, www.singlartrekpodsmrkem.cz / Test centrum Merida **P + S**
- **LÁZŇNĚ LIBVERDA**, a. s., Nový dům, tel.: 482 368 111, www.lazne-libverda.cz / Pouze pro hosty. **P + S**
- **Verner**, Raspenava, U Stadionu 157 (Sportovní areál Smědá), tel.: 721 629 557 / Půjčení max. 4–6 kol **P + S**

Liberec

- **Adrenalin Centrum**, Na Bídě 657, www.adrenalin-centrum.cz **P** viz Vodní sporty
- **Bak Sport**, U Besedy 3, tel.: 485 100 163, 603 260 973, baksport@seznam.cz, www.baksport.cz / Testovací centrum Giant, Author, Lapière **S**
- **Bike sport Budina**, Pražská 376/36 A, tel.: 482 317 770 **S**
- **Bradský Cyklo & Sport Outlet**, 5. května 45, tel.: 485 105 954, info@bradsky.cz, www.bradsky.cz **S**
- **Cykloport Kerda**, Švermova 54, tel.: 485 150 146 – dílny, 485 151 178 – prodejna, cykloport@kerda.cz, www.kerda.cz (tel.: 485 103 682 – servis tenisových raket, ski@kerda.cz) **S**
- **Sport 2000**, Hodkovičská 471, tel.: 485 130 057, 603 153 139, sport2000liberec@seznam.cz, www.sport2000.cz **S**
- **Opravná kol – Michal Koutník**, Jeseniova 271/5, tel.: 603 711 657, www.cyklokoutnik.cz **S**
- **Red Eight**, 5. května 71/35,

- tel.: 774 517 363, 608 517 363, redeight@email.cz, www.redeight.cz **S**
- **Sport Brzák**, Sázavská 648, tel.: 486 142 200, 602 283 391, sport@brzak.cz, www.brzak.cz **P + S**
- **Wide Bike**, Františkovská 233/6, tel.: 731 558 668, widebike@volny.cz, www.widebike.com **S**
- **Sportovní areál Ještěd**, tel.: 731 547 858, reznicek@sportjested.cz (u spodní stanice lanovky Skalka) / Horská kola, koloběžky, helmy aj. **P + S**

Jablonec nad Nisou

- **Bike servis**, Podhorská 123, tel.: 739 089 618, info@bikeservis.eu, www.bikeservis.eu **S**
- **Cyklocentrum Disk**, Palackého 45, tel.: 483 704 395 **S**
- **KKK Sport**, Podhorská 28 a, tel.: 720 565 344, www.kkksport.cz **S**
- **Rabik Sport**, Podhorská 23, tel.: 483 317 314 **S**
- **Zdeněk Dokoupil – REBEL BIKE**, Palackého 240/82, tel.: 606 182 806, rebel-bike@seznam.cz, www.rebelbike.com, www.detskevoziky.com / Půjčovna kol, dětských vozíků, tažných tyčí, dětských sedaček, testovací centrum. Nové půjčovna a testovací centrum elektrokol. **P + S**
- **SB sport**, Podhorská 141, tel.: 483 315 739, 731 188 730, jablonec@sbsport.cz, www.sbsport.cz **P + S**
- **Ski & Bike**, Máchova 10, tel.: 736 536 393, 739 055 994, www.skibike.cz **S**

Janov nad Nisou, Bedřichov

- **Activeguide s. r. o.**, www.activeguide.cz **P + S** viz Půjčovny sportovních potřeb
- **B - sport**, Jan Bína, Janov n. N., Hrabětice 9, tel.: 483 380 301, 602 446 165, 723 575 019, sport@seznam.cz, www.bsport-hrabetice.cz **P**
- **Ski centrum Adler**, s. r. o., Bedřichov 272, tel.: 602 323 476, ski-adler@volny.cz, www.adler-ski.cz, st–ne 8.30–16.30 h / Horská

a dětská kola, dětské sedačky, helmy, přívěsné vozíky, vodící tyče aj. **P + S**

Josefův Důl, Smržovka, Tanvaldsko, Kořenovsko a okolí

- **Cykloservis BeMi**, Plavy, Haratice 143, tel.: 775 083 395, bendis.michal@seznam.cz / Opravy karbonových součástí **S**
- **Cykloservis Faraon**, Smržovka, Údolní 405, tel.: 603 378 969, po–pá 10.00–17.00 h, so 9.00–12.00 h **S**
- **Cyklo and ski Pelc**, Tanvald, Vítězná 382, tel.: 777 096 572, www.cyklo-skipelc.cz, po–pá 11.00–17.00 h **S**
- **Ing. Morávek**, Josefův Důl 358 (hospůdka U vleku), tel.: 602 879 598, info@skilucifer.cz, www.skilucifer.cz **P**
- **K & P, Hotel Motorest Beseda**, Příchovice, Kořenov 378, tel.: 777 096 572, v prostorách IC Jizerky pro Vás, www.cyklo-skipelc.cz, po–so 9.00–17.00 h, ne 9.00–15.00 h **P**
- **KP Servis Jízdní kola – J. Pták**, Železný Brod, Malé nám., tel.: 483 389 577 **S**
- **Röschenthaler Luděk**, Velké Hamry 338, tel.: 603 156 540, út–pá 14.00–17.30 h, so 9.00–12.00 h **S**
- **Sport Čermák**, Harrachov 622, tel.: 481 529 827, 603 579 579, 603 579 581, sportcermak@harrachov.cz, www.sportcermak.cz **P + S**
- **Žlutá plovárna**, Železný Brod, Malá Skála, www.zlutaplovarna.cz **P** viz Vodní sporty

Polská strana

Świeradów-Zdrój

- **Půjčovna kol**, ul. Sienkiewicza – pod EKO (léto), tel.: +48 607 766 412, www.tom-sport.pl **P**
- **Půjčovna, servis, cyklistický obchod**, ul. Źródłana 7 – dolní stanice kabinové lanovky, tel.: +48 75 615 20 20 (linka 1, 4), +48 693 770 602, swieradow@prorider.com.pl **P + S**

■ PĚT LET CYKLOSTEZKY JÁRY CIMRMANA

Jára Cimrman, dramatik, vynálezce a světoběžník, jehož stopu se snaží mnozí marně zachytit, je nerozlučně spjat s **Tanvaldskem**, což dokazují některé jeho divadelní hry, objevené v lesovně pod Mariánskou horou.

Před pěti lety se nadšeným obdivovatelům Járy Cimrmána na Tanvaldsku podařilo zmapovat jeho kroky. Putování a působení, kdy jednoho dne přijíždí vlakem z Pojizeří, v Návarově vystupuje z vlaku, aby se po nějakém čase jeho stopy opět ztratily na hranici do Slezka, připomíná devět zastavení na **Cyklostezce Járy Cimrmána** (Jára Cimrman stavitel, vizionář, svědek, pedagog a sportovec, objevitel, rádce, prorok, světoběžník).

Každoročně se druhou červnovou sobotu koná na Tanvaldsku Spanilá jízda Cyklostezkou Járy Cimrmána aneb Na kole okolo Liptákova. Cyklojízda kostýmovaných jezdců, historických i moderních strojů začíná v Návarově, pokračuje přes Zlatou Olešnici Na Vrších a přijíždí do Tanvaldu

– Šumburku ke kostelu sv. Františka z Assisi. Zde je připraveno slavnostní uvítání krasojedů představiteli Divadla Járy Cimrmána, smíšeným pěveckým sborem Gymnázia Tanvald a hudbou. Prezentují se krasojedci a kraso-



jezdce, návštěvníci i účinkující si užívají radovánek a recesistických hrátek.

U příležitosti pátého výročí slavnostního otevření Cyklostezky Járy Cimrmána na Tanvaldsku, v místech, kde se tento český génius narodil a nade vši po-

chybnost pobýval, bude na balkoně budovy Městského kina Jas v Tanvaldu umístěna socha „**Jára Cimrman v mlze**“ jabloneckého výtvarníka Petra Šuty. Po otevření cyklostezky bude umístění sochy další připomínkou mistrova

proběhne **12.6.2010** startem v 9.00 h v Návarově, mezistartem v 10.30 h Na Vrších a příjezdem za rozeznění šumburských kostelních zvonů ve 12.00 h k tamějšímu kostelu.

Všechny zúčastněné letošního jubilejního pátého ročníku čeká kromě Spanilé jízdy z Návarova a Vrší rovněž kulturní a recesistický program u kostela v Tanvaldě – Šumburku, slavnostní průvod do centra Tanvaldu a další program u městského kina Jas s odhalením sochy „Jára Cimrman v mlze“ za přítomnosti Divadla Járy Cimrman a dalších hostů.

V městském kině Jas Tanvald bude instalována výstava z pěti let trvání cyklostezky a z předchozích čtyř ročníků Spanilé jízdy.

Akci pořádá Svazek obcí Mikroregion Tanvaldsko rozvoj.tanvaldska@seznam.cz, www.tanvaldsko.info.

*Kateřina Preusslerová,
manažerka Svazku obcí
Mikroregion Tanvaldsko
foto Bohumil Jakoubě*

Tipy pro pěší

■ **Frydlantské stezky dědictví** – jedna se o desítky popsaných tras od krátkých, několikahodinových městských vycházek (např. Pár kroků za Kateřinou z Redernu, Za Frydlantskými rodáky, Památné stromy Krásného Lesa) přes středně náročné (např. Studánky a prameny v okolí Frydlantu, Po stopách Heřmaničky, Stará poutní cesta), tematické okruhy (Roubené a hrázdné stavby na Frydlantsku, Po stopách starých řemesel), historické a přírodovědně zaměřené poznávací trasy (Po neviditelných stopách nejstaršího osídlení, Mravenčí město na Kamenném vrchu) až po náměty k dlouhodobému poznávání oblasti (Kostely a pověsti Frydlantska, Po stopách smírčích křížů a drobných památek Frydlantska, Rozhledny a vyhlídky). Trasy nejsou vyznačeny v terénu, informace s mapkami najdete na www.epravodce.info.

■ **Jablonecké putování** začíná v informačním centru v budově radnice, Jablonec n. N. (tel.: 774 667 677, info@jablonec.com, www.jablonec.com), kde obdržíte mapu a hrací kartu, do které sbíráte otisky razítek z navštívených míst. Po nasbírání 6 různých dostanete v informačním centru malé překvapení, nasbíráte-li všech 13 razítek, můžete s koncem roku získat slosování o hodnotné ceny. V nejbližší době bude pro vás připravena zbrusu nová podoba Jabloneckého putování.

■ **Nová Hřebenovka** vede od r. 2007 po současných turistických trasách od Krkonoš přes Jizerské hory, Lužické hory po Česko-saské Švýcarsko. Má letní i zimní variantu – letní, pro cyklisty, je dlouhá přes 200 km. Její severní větve vede přes Albrechtice u Frydlantu, Oldřichovské sedlo, Smědavu a Jizerku, jižní větve pak přes Ještědský hřbet, Dlouhý Most, Černou Studnici, Tanvald a rovněž Jizerku. www.nisaops.cz

■ **Putování za strašidly a kouzelnými bytostmi Frydlantska**

Vydejte se na 5 tematických vycházek, na nichž vás budou provázet i strašidla a duchové nejsevernějšího výběžku Čech. Na vybraných místech tras získáte razítka do putovní karty. Všechny 5 nasbíraných razítek je pozvánkou na podzimní setkání ve Frydlantě. Informace a vandrovnické knížky obdržíte v Městském informačním centru Frydlant (tel.: 482 464 013, mico@mesto-frydlant.cz), v Městském muzeu Frydlant, na frydlantském zámku, v penzionu Selský dvůr v Raspenavě a v Ekologickém informačním centru v Jindřichovicích pod Smrkem.

■ **Palackého stezka** (20,5 km), stezka lemuje údolí podél řeky Kamenice z Tanvaldu do Spálova. Červená značka turistů z Tanvaldu navede přes Velké Hamry, Haratice, Návarov (trasa prochází pod zříceninou středověkého hradu Návarov) do Spálova. V Podspálově navazuje na Riegrovu stezku vedoucí po levém břehu Jizery nebo v její blízkosti.

Další tipy na výlety

■ **Z Hejnic k vodopádům Velkého Štolpichu a zpět.**

Průběh trasy: Hejnice – Nová poutní cesta – vyhlídka Krásná Máří – vodopády Velkého Štolpichu – Ořešník – Hejnice, celkem 17 km. Vzhledem k tomu, že je Ořešník vzdálený od Hejnic jen 3 km, tak trasa k němu povede menší oklikou, díky níž se celý výlet protáhne na 17 km a provede vás po Nové poutní cestě, přes vyhlídku Krásná Máří a vodopád Štolpichu na Ořešník.

Vodopád Velkého Štolpichu má jedno prvenství. Jedná se totiž o nejvyšší vodopád v Jizerských horách. Než si jeho krásu plně prohlédnete, musíte nejdříve přejít na druhý břeh přes dřevěný most. Zároveň tak vstupujete do národní přírodní rezervace Štolpichy. Vodopád je mnohastupňový a tříšticí voda vlhčí celé okolí, takže kameny na stezce jsou i v létě mokré a kluzké. Dole pod vodopádem najdete informační tabuli, která uvádí zajímavosti spojené s tímto přírodním útvarem. Vlastní výstup na Ořešník je zajištěn zábradlím a vytesanými schody ve skále. Opět se vám naskytne pohled na Hejnice, ale bližší než z Krásné Máří. Je dobře patrný i chrám Navštívení Panny Marie. Na vrcholu Ořešníku je umístěn několikametrový dřevěný kříž, který dotváří celkovou dominantnost celé vyhlídky.

■ **Bílopotocký výšlap**

Poněkud náročnější trasa nás zavede na Paličnick, Smrk, do Lázní Libverda a Hejnic, délka trasy: asi 20 km.

Trasu začneme v Bílém Potoce u rozcestníku za nádražím, u mostu přes Smědovu. Po železném značce se vydáme k chatě Hubertce, kde je vyhlídka Kočičí kameny. Pokračujeme dále na Bártlovu boudu, kde se můžeme občerstvit a po žluté značce vystoupat až na Paličnick. Odtud sledujeme modrou značku, která nás zavede přes Píščiny a Nebeský žebřík k nové rozhledně na Smrku.

Pokud vystoupíme nahoru, zjistíme, že jsme ve výši 1 144 m n. m. (vrchol Smrku je v nadmořské výšce 1 124 m n. m., konstrukce rozhledny je vysoká 20 m, což je absolutně nejvyšší bod v Jizerských horách u nás i v Polsku. Červeně značenou cestou se vrátíme přes Tišinu, Hubertku a Lázně Libverda do Hejnic.

■ **Naučná stezka Rašeliniště Jizerky a Bukovce** spojující čedičový vrchol Bukovce a rašeliniště Jizerky je dlouhá 6 km.

Trasa: Horní Polubný – přírodní rezervace Bukovce – Rašeliniště Jizerky
Bukovce je dominantním čedičovým vrcholem tyčícím se nad osadou Jizerka. Díky svému geologickému podloží, se na jeho stráních vyskytují chráněné druhy rostlin a od okolí jej odlišuje hustý bukový porost. Nedaleko obce Jizerka je na stejnojmenném potoku jedno z mála rašelinišť v Jizerských horách. Obě tyto

přírodní zajímavosti spojuje 6 km dlouhá naučná stezka, která vhodně mapuje pozoruhodné výtvory přírody.

Stezka vede od začátku silnice z Horního Polubného přírodní rezervací Bukovce kolem starého čedičového lomu a přes vrchol Bukovce. Končí na okraji Národní přírodní rezervace Rašeliniště Jizerky. V osadě Jizerka je umístěno informační středisko ZO ČSOP a muzeum se zajímavou expozicí o historii i současnosti Jizerských hor.

■ **Naučná stezka Terasy Ještědu** je dlouhá 10 km a vede po nejzajímavějších skalních útvarech Ještědského hřebene. Začíná i končí na sedle Výpřež. Stezka má 12 zastavení, která návštěvníky seznamují především s geologií a geomorfologií Ještědského hřebene, ale také s historií lanovky na Ještěd, ještědských chat, hotelů a pomníčků. Jedno zastavení je věnováno i spisovatelce Karolině Světlé.

■ **Naučná stezka Jedlový důl** a vodopád na Jedlově přibližuje přírodní bohatství stejnojmenné přírodní rezervace na trase dlouhé 2 km. Vede krásným sevřeným údolím říčky Jedlová. Na 9 zastaveních seznamuje s přírodními hodnotami rezervace – zbytky původních přirozených jedlobukových porostů s významnými rostlinnými a živočišnými druhy, skalními útvary a vodopády.

Tipy pro vozíčkáře

■ **Trasy pro vozíčkáře** – v Jizerských horách jsou vyznačeny stezky, které mohou k výletům využívat vozíčkáři. Vozíčkářské trasy vedou souběžně s ostatními turistickými a cyklotrasami, využít je však mohou též rodiny s malými dětmi na kolech a kočárky. www.mobilita.cz, www.jizerskaops.cz

Tip na výlet

■ **Tradice pro všechny** – osada Jizerka (14,5 km)

Smědava – Promenádní (1,5 km) – /Promenádní cesta/ – U Bunkru (5,2 km) – Mořina (6,7 km) – Jizerka, Panský důl (8 km) – Lasičská cesta (9 km) – /Jizerská silnice/ – Promenádní (13 km) – Smědava (14,5 km)

Jedna z tras střední délky ukazuje osadu Jizerku s Panským domem a dominantu Jizerských hor, Bukovce. Nástupním místem je Smědava, odkud se Promenádní cestou dostanete k fotografické osadě Jizerce (861 m), která se stala součástí filmu Zapomenuté světlo.

K dalším lákadlům nejvýše položené osady bezesporu patří Muzeum Jizerských hor, v jehož expozicích najdete vše o zdejším přírodě, ale i o samotné historii Jizerských hor, o sklářství, nalezištích drahokamů a polodrahokamů atd. Osobitost osady Jizerka podtrhují zbytky opevnění z 2. světové války, chráněná květena v kombinaci s meandry Safírového potoka nebo pohled k hoře Bukovci (1 005 m).

INFORMACE K PROPUSTNOSTI STÁTNÍCH HRANIC

Od 21.12.2007 jsou v ČR plně uplatňována ustanovení schengenského acquis. Překračovat státní hranice je možné kdekoli, pokud to není v rozporu s vnitrostátními právními předpisy. Při silničním provozu je nutné dodržovat místní dopravní omezení, při turistice pak respektovat zejména omezení pohybu v národních parcích a národních přírodních rezervacích.

Omezení průjezdnosti přes státní hranici je stanoveno na základě dohody se správcem komunikace v sousední zemi. Na území LK jsou možná tato přeshraniční silniční spojení:

ČR / PL	Průjezdnost vozidel
Hrádek nad Nisou – Porajów	do 12 tun + BUS
Kunratice – Bogatynia	do 6 tun + BUS
Habartice – Zawidów	do 12 tun + BUS
Srbská – Miłoszów	do 3,5 tuny + BUS
Nové Město pod Smrkem – Czerniawa Zdrój	do 6 tun + BUS
Harrachov – Jakuszyce	bez omezení

<http://doprava.kraj-lbc.cz/page2356>

Další doporučené přeshraniční turistické stezky:

Andělka – Lutogniewice, Černousy/Ves – Zawidów, Harrachov – Jakuszyce, Harrachov – Polana Jakuszycka, Heřmanice – Bogatynia, Jindřichovice pod Smrkem – Świecie, Jizerka – Orle, Smrk – Stóg Izerski, Višňovská – Wigancice Zytawskie.

Atraktivita a praktické informace

■ **Čtyřsedačková lanová dráha Skal-ka**, Liberec, Ski areál Ještěd, infolinka tel.: 737 222 499, info@skijested.cz, www.skijested.cz, V–VI, so–ne 9.00–17.30 h, VII–VIII, po–ne 9.00–17.30 h, IX, so–ne 9.00–17.30 h, (provoz každou půlhodinu, polední přestávka od 11.30 do 12.30 h), dospělí nahoru 60 Kč, dolů 60 Kč, zpáteční 90 Kč, děti, důchodci, invalidé nahoru 40 Kč, dolů 40 Kč, zpáteční 60 Kč, rodinná 2+2 nahoru 160 Kč, dolů 160 Kč, zpáteční 240 Kč

* Dráha je 1 472 m dlouhá s převýšením 351 m, byla postavena v roce 2006 a patří mezi nejmodernější lanové dráhy v ČR. Součástí areálu je také bike park a na vrcholu Skalky začíná také několik cyklotras po okolí. Doprava kol je na lanovce zdarma.

■ **Čtyřsedačková lanovka na Špičák u Tanvaldu**, Albrechtice v Jizerských horách, SKI Bižu s. r. o., tel.: 483 710 999, www.skijizerky.cz, VII–VIII, pá–ne 9.00–17.00 h (v každou celou hodinu) * Přeprava dětských kočárků i psů. **25.–28.9. provoz lanovky**, so–úť 9.00–17.00 h, v hodinových intervalech.

■ **Lanová dráha Liberec – Horní Hanychov – Ještěd**, viz strana 9 (Ještěd) * Ještědská lanovka patří mezi nejstarší klasické lanové dráhy. Byla vybudována na náklady tehdejších ČSD známou chrudimskou firmou František Wiesner. Zahájení stavby bylo dne 15.6.1932 a dokončená lanovka byla uvedena do provozu 27.6.1933. V letech 1971–75 prošla lanovka zásadní rekonstrukcí, čímž se zařadila k lanovkám světové úrovně. Délka lanové dráhy je 1 183 m a její převýšení 402 m.

■ **Tramvaj od Centra Babylon do ZOO Liberec a zpět**, Liberec, Nitranská 1, tel.: 485 249 202, touristservice@centrumbabylon.cz, www.BabylonLiberec.cz, VI–VIII, zdarma.

■ **Zvláštní jízdy historickou tramvají Bovera**, Dopravní podnik města Liberce, a. s. Boveraclub, Liberec 3, Mrštíkova 3, tel.: 739 682 083, boveraclub@dpml.cz

Tradice kolejové dopravy

Více jak staletou tradicí kolejové dopravy v obou největších městech Libereckého kraje se dodnes snaží udržovat členové libereckého Boveraclubu. Historická tramvaj Bovera z roku 1929 jezdí několikrát ročně, zpravidla o státních svátcích, po trase mezi libereckým vlakovým a autobusovým nádražím přes centrum města k zoologické zahradě a do Lidových sadů, které jsou výchozími body řady značených cest pro kratší vycházky i celodenní túry do Jizerských hor. Bude tomu tak i letos o květnových svátcích a také 5. a 6. července, dále pak 28. září, 28. října a 17. listopadu. Mimo tyto dny si lze historickou tramvaj objednat i pro soukromou jízdu po Liberci anebo po jedinečné meziměstské trati z Liberce do Jablonce nad Nisou na tel. číslo 739 682 083 nebo na adrese boveraclub@dpml.cz.

V současné době se chýlí k závěru oprava druhé staré tramvaje z roku 1953, jedné z těch, jež o necelé dva roky později zahajovaly provoz právě mezi Jabloncem n. N. a Libercem. Další budou následovat. Cílem Boveraclubu je pak vybudování stálé expozice pro potěchu všech milovníků historie dopravy i návštěvníků regionu.

Ing. Jiří Roženský

Polská část

■ **Kabinová lanovka Świeradów-Zdrój na Stóg Izerski**, ul. Źródłana 7, tel.: +48 75 61 52 020, kolejgondolowa@gmail.com, www.kolejgondolowa.pl, I–XII, po–ne 9.00–16.30 a 18.30–21.00 h, za silného větru mimo provoz * 8místná kabinová lanovka a 2,5 km dlouhá sjezdová trať.

■ **Sedačková lanovka Szklarska Poręba – Kolej linowa Sudety Lift**, Szklarska Poręba, ul. Turystyczna 25 a, tel.: +48 75 71 72 118, www.sudetylift.com.pl * Dvou-sedačková lanovka na Szrenicy (Jínonoš).

Okružní – poznávací lety

■ **Aeroklub Hodkovice nad Mohelkou**, Letiště Hodkovice nad Mohelkou, P. O. Box 10, tel.: 482 725 822, 604 257 553, info@hodkovice.info, www.hodkovice.info

■ **Aeroklub Liberec**, Ostašovská 307, tel: 608 121 426, aeroklubliberec@centrum.cz, www.aeroklub-liberec.cz

■ **Vyhlídkové a tandemové lety**, tel.: 602 439 889, www.tandemcentrum.cz viz Horolezectví – adrenalinové zážitky

Autokempy

podrobný přehled najdete na:
www.dokempu.cz
www.liberecky-kraj.cz

PROČ MÁ ZUBAČKA ZUBY?

Jizerskohorsko-krkonošská železniční trať Tanvald – Kořenov – Harrachov je nejstrmější a jediná normálně rozhodná ozubnicová železnice v České republice. **Pomocí ozubnice Abtova systému překoná vlak na necelých 7 kilometrech mezi Tanvaldem (466 m n. m.) a Kořenovem (701 m n. m.) převýšení o 235 metrech!** Ozubnicovými pásy v kolejišti jsou vystrojeny tři nejstrmější úseky o celkové délce 4,4 km a pomocí nich ozubnicové vlaky překonávají největší sklon o hodnotě až 58 promile. Děje se tomu díky důmyslnému systému, kdy ozubená kola lokomotiv zapadávají do zubů pásové ozubnice.



Výstavba této horské trati si v létě roku 1902 vyžádala prořazení 4 tunelů, mnoha skalních zářezů a výstavbu několika mostů. Z Kořenova pokračuje trať přes 25 m vysoký Jizerský viadukt, esovitým tunelem vede do Harrachova a přes Novosvětský průsmyk (886 m n. m.) směřuje do polské Szklarské Poręby a Jelení Hory. Cestou se nabízí mnoho výhledů na Jizerské hory a Krko-

noše spolu s nejvyšší českou horou Sněžkou (1 602 m n. m.).

Celá tato železnice byla vy-stavěna pro spojení hornoslezské uhelné pánve s průmyslově vyspělým Jabloncem. Provoz na zubačce zajišťovaly parní ozubnicové lokomotivy řady 404.0 z rakouské lokomotivky ve Floridsdorfu, na polské straně to byly běžné parní lokomotivy a již od roku 1923 lokomotivy a motorové vozy elektrické. Nejznámějším byl ET89 **Krakonoš** (Rů-bezahl), který vozil do Kořenova (dříve Grünthalu) přímé rychlíky až z Wrocławu. Po II. světové válce byl mezinárodní provoz zastaven. V 60. letech proběhla rekonstruk-

po 65 letech znovu obnoven polskými drahami provoz železnice z Harrachova do polské Szklarské Poręby a do Jelení Hory.

Železniční společnost Tanvald, o. p. s. založená s vize záchrany a ochrany železničních památek, především traťového úseku Tanvald – Harrachov, si pro Vás přichystala v sezóně 2010 bohatý program akcí na zubačce a v okolí.

Každá nostalgická jízda s ozubnicovou lokomotivou Rakušanka T426.0, historickými osobními vozy a motoráčky Singrovka M240.0, bude doprovázena kulturním programem na nádraží v Kořenově nebo okolí. Můžete se těšit na dětský den se spoustou soutěží, setkání s Krakonošem, divadelní vystoupení, výstavy či závody na ručních drezinách.

Ve všech zvláštních vlcích a na nádraží v Kořenově bude zajištěno občerstvení.

Jížděné je ve zvláštních vlcích díky získaným dotacím pro rok 2010 dobrovolně.

V roce 2010 bude obnoven provoz na trati Harrachov – Szklarska Poręba Górna.

Pokud to bude možné, Železniční společnost Tanvald vypraví zvláštní vlaky i do Jakuszyce a Szklarské Poręby Górne.

Jízdni řady všech zvláštních vlaků Železniční společnosti Tanvald budou zveřejněny na www.zubacka.cz.

Železniční společnost Tanvald, o. p. s. provozuje také od května 2008 v budově ko-

řenovského nádraží Muzeum ozubnicové dráhy Kořenov.

Expozice muzea je zaměřena na ozubnicovou trať Tanvald – Kořenov a navazující trať do Harrachova a polské Szklarské Poręby, jejich pestrou, ale často pohnutou historií, zvláštností provozu a na trase unikátní vozidla.



V prostorách muzea je k zhlédnutí nejen množství fotografií a dokumentů zabývajících se historií, současností a budoucností těchto tratí, ale také exponáty, které se k nim váží. Mezi vystavenými kusy můžete vidět dobovou kancelář výpravčího, ozubnicové soukolí, modely vozidel a mnohé další. V prodeji jsou upomínkové předměty a občerstvení.

Kontakt: tel.: 724 820 126, 29.5.–26.9.2010, po–ne 9.00–17.00 h, děti + důchodci 20 Kč, dospělí 30 Kč

Železniční společnost Tanvald, o. p. s. připravuje záměr rekonstrukce bývalé výtopny v areálu kořenovského nádraží a zřízení Muzea lokomotiv.

Železniční společnost Tanvald, o. p. s., Krkonošská 256, 468 41 Tanvald, info@zubacka.cz, www.zubacka.cz

Kateřina Preusslerová


9. Petřín

11. Liberecká radnice

14. Smrk

15. Štěpánka

Rozhledny Jizerských hor a blízkého okolí

Název / nadmořská výška / GPS	Kontakt	Otevírací doba a vstupné	Info
1. Císařský kámen (637 m n. m.) N 50° 42' 47.09" E 15° 06' 16.08"	Rádlo – Milíře Městský obvod Liberec – Vratislavice n. N. tel.: 482 428 810, www.vratislavice.cz	I–XII na vlastní nebezpečí zdarma	 1km 2km
2. Černá studnice (869 m n. m.) N 50° 43' 07" E 15° 13' 42"	Horní Černá Studnice 926 tel.: 774 305 830 info@rozhledna.eu, www.rozhledna.eu	V–X, pouze za příznivého počasí po–ne 10.00–22.00 h	
3. Frýdlantská rozhledna (399 m n. m.) N 50° 56' 06.66" E 15° 04' 37"	Frýdlant tel.: 482 313 474, 724 045 560 www.mesto-frydlant.cz, frydlant.webz.cz	1.–30. 5., 18.–28. 9. so, ne, sv 10.00–17.00 h 1.6.–12. 9. út–ne 10.00–17.00 h	 300m
4. Ještěd (1 012 m n. m.) N 50° 43' 59.45" E 14° 59' 01.01"	Liberec tel.: 485 104 291 recepce@jested.cz, www.jested.cz	ochoz kolem věže zdarma přístupný, na Ještěd jezdí kabinová lanovka Liberec – Horní Hanychov – Ještěd, tel.: 972 365 582 – pokladna, 485 104 287, www.lanovka-jested.cz, www.cd.cz, I–XII, po 14.00–19.00 h, út–ne 8.00–19.00 h, dospělí 75 Kč, zpáteční 120 Kč	 700m probíhá rekonstrukce silnice za provozu
5. Kopanina (657 m n. m.) N 50° 39' 37.54" E 15° 09' 57.10"	Rychnov u Jablonce n. N. u Chaty Na Kopanině	I–XII po–ne 11.00–19.00 h klíč je k vyzvednutí u pí Janků naproti Chatě Na Kopanině záloha na klíč 100 Kč, dospělí 10 Kč, děti 5 Kč	 vše 300m
6. Královka (859 m n. m.) N 50° 47' 31.27" E 15° 09' 28"	Janov n. N. 1160 tel.: 483 310 402, 731 411 863 kralovka@jizerskehotely.cz www.jizerskehotely.cz	I–XII po–ne 10.00–22.00 h	
7. Nisanka (676 m n. m.) N 50° 43' 53" E 15° 12' 57"	Nová Ves n. N. tel.: 724 321 724, 488 880 852 www.rozhledna-nisanka.cz	V, pá–ne 10.00–17.00 h; VI, IX, st–ne 10.00–17.00 h VII–VIII, po–ne 10.00–17.00 h děti do 6 let zdarma, dospělí 15 Kč; celoroční vstupné 45 Kč	 30m 750m
8. Nová radnice (513 m n. m.) N 50° 43' 27.48" E 15° 10' 16.32"	Jablonec n. N., Mírové náměstí 3100 tel.: 774 667 677 info@jablonec.com, www.jablonec.com	VII–VIII, po–pá 9.00, 10.00, 11.00, 12.00, 13.00, 14.00, 15.00, (po a st) 16.00 h, sraz v informačním centru dospělí 20 Kč, děti nad 6 let 10 Kč	 30m 200m
9. Petřín (608 m n. m.) N 50° 42' 43.60" E 15° 10' 11.02"	Jablonec n. N., Petřínská 6 tel.: 483 302 861–2 www.hotel-petrin.cz	I–XII po–ne 10.00–21.00 h dospělí 20 Kč, děti zdarma	
10. Proseč (593 m n. m.) N 50° 44' 31.2" E 15° 07' 47.69"	Jablonec n. N. – Lukášov, Nad Prosečí 13 tel.: 733 101 670, 725 554 947, tucek.viktor@email.cz, rozhlednanadproseci.webnode.cz	V–IX so, ne 13.00–16.00 h jinak po tel. dohodě pro min. 5 osob, dobrovolné vstupné	 200m 500m
11. Radnice Liberec – vyhlídková věž (370 m n. m.) N 50° 46' 09.84" E 15° 03' 29.52"	Liberec, náměstí Dr. E. Beneše 1 tel.: 485 101 709 www.infolbc.cz	VI–IX, po–so 9.00–15.00 h X–V, čt 9.00–15.00 h, každou celou hodinu nebo po tel. dohodě	 200m 1,5km
12. Rašovka (610 m n. m.) N 50° 41' 52.08" E 15° 02' 54.60"	Liberec, Restaurace V Trnčí s rozhlednou, Rašovka 79 tel.: 485 122 403 www.restauracevtrnci.euroregion.cz	I–XII út–so 11.00–20.00 h ne 11.00–19.00 h	 21km
13. Slovanka (820 m n. m.) N 50° 46' 23.15" E 15° 11' 47.85"	Lučany n. N., Horní Maxov 8 tel.: 602 831 420, 607 744 593 info@slovanka.eu, www.slovanka.eu	I–XII volně přístupná zdarma	 200m 1km
14. Smrk (1 124 m n. m.) N 50° 53' 23.96" E 15° 16' 19.43"	Nové Město pod Smrkem www.nmps.cz	I–XII volně přístupná zdarma	 vše 5km chata Smědava
15. Štěpánka (vrch Hvězda, 958 m n. m.) N 50° 44' 47.36" E 15° 21' 59.94"	Kořenov – Příchovice tel.: 603 806 473 www.jizerkyprovas.cz	IV–VI, út–ne 10.00–18.00 h VII–VIII, po–ne 10.00–18.00 h IX–X, út–ne 10.00–17.00 h	 100m 1km
16. Špičák u Tanvaldu (831 m n. m.) N 50° 45' 06.01" E 15° 16' 57.33"	Albrechtice v Jizerských horách 355 tel.: 775 369 645 www.skijizerky.cz, www.rozhledna-spacak.cz	30.4.–25.6. a 5.9.–10.10., st–ne 9.00–19.00 h; 26.6.–4.9. út–ne 9.00–20.00 h; 10.10.–30.11. pá–ne 10.00–18.00 h Lanovka v provozu VII–VIII, pá–ne 9.00–17.00 h v každou celou h.	 12km
17. Věž frýdlantské radnice (294 m n. m.) N 50° 55' 19.51" E 15° 04' 42.43"	Frýdlant, náměstí T. G. Masaryka 37 muzeum@mu-frydlant.cz www.mesto-frydlant.cz	V, IX, so–ne, VI–VIII, út–ne 10.00–17.00 h dospělí 30 Kč děti, důchodci 15 Kč	 500m 100m
18. Vyhlídková věž Lidové sady (450 m n. m.) N 50° 46' 38.56" E 15° 04' 52.64"	Liberec 1, Lidové sady 425/1 tel.: 482 710 649 info@lidovesadyliberec.cz www.lidovesadyliberec.cz	I–XII, po– ne 10.00–17.00 h děti od 10 let, studenti, důchodci 5 Kč, dospělí 10 Kč	 80m

Vybrané rozhledny najdete umístěné podle čísel na mapě na straně 12 a 13.

Jablonecké kulturní a informační centrum, o. p. s. seznamuje návštěvníky Jizerských hor s technickými a sakrálními památkami prostřednictvím nových brožur. www.jablonec.com

Hrady a zámky

■ **Hrad Frýdštejn**, Hodkovice nad Mohelkou, Frýdštejn 80, tel.: 483 393 060, oufrystejn@iol.cz, www.frydstejn.cz, V–X, út–ne 10.00–17.00 h, děti 6–15 let 10 Kč, studenti, důchodci 30 Kč, dospělí 40 Kč, GPS: N 50° 38' 55.5" E 15° 10' 06.74"

■ **Státní hrad a zámek Frýdlant**, Národní památkový ústav, správa státního hradu a zámku Frýdlant, Zámecká 4001, tel.: 482 312 130, frydant@liberec.npu.cz, www.hradzamek_frydlant.regin.cz, IV, X, út–ne 9.00–15.30 h, V, VI, IX, út–ne 9.00–16.00 h, VII–VIII, út–ne 9.00–16.30 h, dospělí 130 Kč, děti a studenti 80 Kč, důchodci 90 Kč, výklad v cizí řeči: dospělí 190 Kč, děti 130 Kč, GPS: N 50° 54' 54.81" E 15° 05' 00.93"

■ **Státní zámek Sychrov**, Národní památkový ústav, správa státního zámku Sychrov, tel.: 482 416 011, sychrov@liberec.npu.cz, www.zamek-sychrov.cz, XI–III, po–ne 10.00–14.00 h, IV, IX–X, po–ne 9.00–15.30 h, V–VIII, po–ne 9.00–16.30 h, dospělí 100 Kč, senioři nad 65 let 70 Kč, děti 6–15 let, studenti 15–26 let (nutno prokázat se platným studentským průkazem), držitelé průkazů ZTP a ZTP/P, průvodci držitelů průkazů ZTP/P 70 Kč, děti do 6 let zdarma, GPS: N 50° 37' 34.64" E 15° 05' 20.18" * S historií toho místa vás blíže seznámí naučná stezka, Lesní putování s Kamilem Rohanem, blízko zámeckého parku.

V nedalekém okolí je možné navštívit:

■ **Státní hrad a zámek Grabštejn**, Hrádek n. N., tel.: 482 724 301, grabstejn@liberec.npu.cz, www.grabstejn.cz, V–IX * Nově zrestaurovaný a zpřístupněný hrad v Trojzemí, přístupný od nejlhlubšího sklepení až po špičku věže.

■ **Státní zámek Lemberk**, Jablonné v Podještědí, tel.: 487 762 305, lemberk@liberec.npu.cz

■ **Státní zámek Hrubý Rohozec**, Turnov, tel.: 481 321 012, hrubyrohozec@liberec.npu.cz



Pozvánka na věž radnice ve Frýdlantu

Při návštěvě města v podhůří Jizerských hor návštěvníka ihned upoutají dvě dominanty. Tou první je státní zámek Frýdlant a druhou, neméně významnou, je budova radnice ve středu města.

Pohledme nyní trochu do její historie. Návrh budovy vypracoval vídeňský architekt Franz von Neumann, který projektoval i radnici v Liberci. S výstavbou bylo započato roku 1893. Přesvědčit se o tom můžete při pohledu na nároží radniční věže, kde je tento letopočet. Věž je vysoká 48 metrů. Stavba této budovy měla ukazovat sílu frýdlantského průmyslu, jehož představitelé realizaci projektu dotovali. Tento fakt dokládají texty na překrásných vitrážových oknech nad schodištěm do prvního patra budovy radnice. Mezi hlavními investory byla frýdlantská spojitelná a firma Rolffs. Výstavba trvala tři roky a nová budova byla slavnostně otevřena 18. 8. 1896. Je zajímavé, že stará budova radnice byla zbourána až v roce následujícím. (V městském muzeu si mohou návštěvníci prohlédnout pozůstatek z této renesanční radnice – měděnou vázu, která zakončovala věž.) Ještě bychom zmínili, že od roku 1998 zní z radniční věže zvonkohra, která krásně doplňuje historický kolorit města. Slyšet ji mohou návštěvníci v každou celou hodinu.

Ing. Iva Beranová

Polská část

■ **Hrad Chojník**, 58-570 Jelenia Góra – Sobieszow, tel.: +48 75 75 56 394, www.chojnik.pl, V–VI, IX–X, út–pá 10.00–17.00 h, VII–VIII, út–ne 10.00–18.00 h, dospělí 5 PLN, děti 3 PLN, GPS: N 50° 50' 02.50" E 15° 38' 37.80"

■ **Zámek Czocha**, Stankowice-Sucha, 59-820 Leśna, tel.: +48 757 211 553, +48 757 211 185, rezervacja@zamekczocho.pl, www.zamekczocho.pl, po–ne 10.00–16.30 h, děti a mládež 3–15 let 6 PLN, dospělí 12 PLN, od 18.00 h vstup na vnější zámecká nádvoří zdarma, jinak děti a mládež do 15 let 1,50 PLN, dospělí 3 PLN, GPS: N 51° 01' 49.20" E 15° 18' 12.80" * Zámek Czocha byl postaven v 2. polovině 13. století, nachází se u Lešniánského jezera a patří k nejkrásnějším zámkům v Polsku. V roce 1909 ho vlastnil drážďanský bankéř Ernst von Gütschow. Na jeho pokyn došlo k rekonstrukci, která dala objektu charakter romantického sídla. Je zde řada prvků, které jsou klasickými atributy zámku a odpovídají představám o vzhledu "skutečného středověkého strážního hradu".

■ **Hrad Świecie**, zřícenina hradu ze 14. století u silnice z Leśné na Świeradów, asi 5 km jižně od Gryf.

■ **Hrad Grędyf**, zřícenina středověkého hradu ve vesnici Proszówka, na kopci (447 m n. m.) tyčícím se nad silnicí Gryfów Śląski – Mirsk, 6 km jižně od Gryfowa a 2 km severovýchodně od Mirska. Nyní patří objekt soukromému majiteli.

■ **Hrad Rajsko**, zřícenina piastovského středověkého hradu stojí na území malé vesnice Zapusta u silnice z Leśné do Biedrzychowic.

Botanické a zoologické zahrady

■ **Arboretum Černá Studnice**, vedle rozhledny Černá studnice * Lesům ČR se během posledních let podařilo obnovit malé arboretum z roku 1925, které zcela zpustlo po druhé světové válce.

■ **Arboretum Josefa Eberta**, Hejnice, Ferdinandov 62, vstupné: dobrovolné * Ojedinelá sbírka okrasných dřevin v přírodním prostředí, budovaná 30 let.

■ **Historické sokolnictví**, volně létání dravých ptáků, zámek Sychrov – park, tel.: 604 201 603, 482 416 011, m.straka@dravci.net, XI–III, pouze na tel. objednání.

■ **ZOO a Botanická zahrada Liberec**

Pravidelné akce v ZOO

- koupání slonů (9.00 h)
- cvičení a krmení lachtanů (10.30 a 15.00 h)
- krmení tučňáků (12.00 a 16.00 h, v létě)
- krmení surikat (12.30 h, mimo víkendů, v létě)
- krmení vlků hřivnatých (13.00 h, mimo víkendů, v létě)
- cvičení slonů (14.00 h, při hezkém počasí)

Zábava pro děti / výběr

Frýdlantsko

■ **Dům dětí a mládeže**, Frýdlant, Mládeže 907, tel.: 482 312 270, 737 336 715, marcela@lola-ova.volny.cz, www.zsazusfrydlant.cz

■ **Středisko volného času ROROŠ p. o.**, Nové Město pod Smrkem, Frýdlantská 841, tel.: 482 325 319, www.ddmmmps.webnode.cz

Liberec

■ **Centrum zábavného poznávání – iQpark**, Centrum Babylon Liberec, Nitranská 1, tel.: 485 249 924, info@iQpark.cz,



www.iQpark.cz, I–XII, po–ne 10.00–20.00 h * Místo, kde věda je zábava. Experimenty, labyrinty, vodní hrátky, příroda a energie, hry a hlavolamy, klamy a iluze, škola hrou. ↑

Dětský hrad – Centrum Babylon Liberec

Nitranská 1, tel.: 485 249 943, touristservice@centrumbabylon.cz, www.BabylonLiberec.cz, I–XII, po–ne 10.00–20.00 h

■ **Dětský klub Babylonek, Centrum Babylon Liberec**, tel.: 485 249 659, 602 101 740, www.babylonek.com

■ **Dětský koutek**, Kulturní a společenské centrum Liberec, Lidové sady 425/1, tel.: 482 710 649, 777 014 031, info@lidovesadyliberec.cz, www.evstupenka.cz, www.lidovesadyliberec.cz, IV–X, po–ne 9.00–18.00 h, otevřeno pouze v případě příznivého počasí, dospělí 20 Kč, děti od 1 roku 30 Kč

* Vodní fontány, vláček, ruské kolo, bludiště, prolézačky, skluzavky, kolotoče, houpačky, pískoviště a další atrakce, občerstvení.

■ **Dům dětí a mládeže Větrník**, Riegrova 16, tel.: 482 710 401, www.ddmliberec.cz

■ **Hřiště Na rozcestí**, ul. Na Rozcestí – Vratislavice n. N., tel.: 777 710 255, info@vratislavicehriste.cz

■ **Labyrint – Centrum Babylon Liberec**, tel.: 485 249 924, touristservice@centrumbabylon.cz, www.BabylonLiberec.cz, I–XII, po–ne 10.00–20.00 h * Bludiště a klamy. Vyzkoušejte si svůj orientační smysl v zrcadlovém, křišťálovém a tajemném bludišti. Optické klamy, kaleidoskopy, Nekonečný prostor a novinka Laserový labyrint. Užijte si bloudění a klamy v atraktivním prostředí za hry působivých světél a zvuků.

■ **Lunapark – Centrum Babylon Liberec**, tel.: 485 249 947, touristservice@centrumbabylon.cz, www.BabylonLiberec.cz, I–XII, po–ne 10.00–20.00 h * Autodrom, kolotoče, houpačky, prolézačky, trampolíny, horolezecká stěna, rodeo na divokém byku, videohry, simulátory a další. Vše v ceně vstupného bez časového omezení.

■ **Smeták**, Klášterského ul. – u domova důchodců za Billou, Františkov, tel.: 603 151 488, smetak@detskysen.cz, www.detskysen.cz, V–IX, 9.00–20.00 h, X, 10.00–17.00 h

■ **Víceúčelové hřiště v areálu Městského stadionu Liberec**, Jeronýmova 570/22, tel.: 488 048 111, www.tipsportarena.cz/detske-hriste, V–IX, 8.00–20.00 h, X–IV, 9.00–19.00 h, zdarma * Více než 25 herních prvků – prolézačky, skluzavky, lanovka atd.

■ **DDM Vikýř**, Podhorská 49, tel.: 483 711 725, 483 713 004, vikyr@ddm.cz, www.ddmvikyr.cz

■ **Informační centrum mládeže**, Podhorská 49, tel.: 483 711 725, 483 713 003, 483 713 004, icm@ddmvikyr.cz, www.ddmvikyr.cz

■ **Ostatní**

■ **Dům dětí a mládeže Ulita Tanvald**, tel.: 483 394 301, ddmtv@iol.cz

■ **Výletní areál Pěncín (Fipobex)**, viz Sklářské exkurze



Botanická zahrada Liberec

Botanická zahrada Liberec, Liberec 1, Purkyňova 1, tel.: 485 252 811, info@botanyliberec.cz, www.botaniliberec.cz, letní čas: po - ne 8:00 - 18.00, zimní čas: po - ne 8:00 - 16.00, děti, studenti: 40 Kč, senioři, dospělí: 80 Kč, GPS: E 15°04'23", N 50°46'41"



Jedná se o historický město, neboť je největší botanickou zahradou České republiky a největším městem alpské již od roku 1886. Po architektonické změně venkovních částí i rozšíření komplexu skleníků, jež proběhla v letech 1990-2000, je u nás také nejmodernější botanickou zahradou. Při návštěvě můžete zhlédnout nejbohatší tropické skleníky v ČR, které nabízejí rarit světové flóry, jako cyprus tavelský ze Sahary či velkotravní pochmou z pouště Namib, i skvělejší unikáty jako pralesní stromovitá karefle aj. Díky bohatému skleníkovému fondu je Botanická zahrada rovněž místem několika botanických objevů publikovaných ve vědeckých literaturách a zdrojem inspirace v zahradní architektuře. Zvláště lze doporučit skleníkové pavilony „Pravěk“ a „Mimořádné rostliny“, dále skleníkovou expozici orchidů, velké venkovní alpské nebo oděšné flóry močidel a vodních zahrad. Pavilon skleníků má historický počátek již v roce 1886 a první ročník skleníků v republice vznikla právě tady. V této dlouhé tradici pokračujeme a pavilon skleníků zůstává nadále středem a oblibou našim návštěvníků Botanické zahrady.

Botanická zahrada



dobrodružství z poznání



ZOO LIBEREC

Otevřeno denně 8.00 - 18.00

Chováme více než 170 druhů zvířat světové fauny

Pauza v naší ZOO najdete:

- bílé tygry - jediný chov v ČR
- tadyň čínské - jediný chov v Evropě
- oaly somálské - největší stádo chované v ČR
- dřevé ptáky - kolekce evropského významu
- nestory lba - chovný pár hravých papoušků

...a mnoho dalších unikátních zvířat

Zoologická zahrada Liberec, p. o., Liberec 1, Masarykova 1347/31, tel.: 482 710 616-617, info@zooliberec.cz, www.zooliberec.cz, IV - X: po - ne 8.00 - 18.00, XI - III: po - ne 8.00 - 17.00, děti 3 - 15 let, studenti, senioři nad 65 let: 50 Kč, dospělí: 100 Kč, GPS: N 50°46'35.64" E 15°04'33.01"



ZOO dobrodružství z poznání





Muzea, vlastivěda, památky / výběr

Jindřichovice pod Smrkem

■ **Ekologické informační centrum (EIC) a větrná elektrárna** s expozicí alternativní energetiky, firma Resec, tel.: 604 777 977, 482 328 007, mirka@resec.cz, www.resec.cz * Vytváří zázemí pro poskytování informací odborné i laické veřejnosti o „Konceptu energeticky soběstačného území na bázi obnovitelných zdrojů“, o „Kotelně na biomasu“, o „Větrných elektrárnách“ atd.

■ **Žijící skanzen v Jindřichovicích pod Smrkem**, o. s. Lunaria, Jindřichovice 12, tel.: 605 345 467, info@lunaria-jindrichovice.cz, www.lunaria-jindrichovice.cz * Občanské sdružení Lunaria zde od roku 1999 buduje Muzeum života venkovského obyvatelstva před průmyslovou revolucí. Uvidíte zde stavby lidové architektury, např. zrekonstruovaný větrný mlýn, exponáty – od velkých strojů až po nádobí, pro radost si zakoupíte místní výrobky, během prohlídky skanzenu si uvědomíte, jak si naši předkové vážili přírody, měli ekologicky hospodařit a vžijete se do historie Frýdlantska. Prohláží zde víkendové kurzy tradičních dovedností a řemesel, součástí je i knihovna ekologické, duchovní a krásné literatury.

■ **Muzeum**, v areálu skanzenu, IV–IX, út–ne 10.00–17.00 h, X–III, pá–ne 10.00–17.00 h, jinak po tel. domluvě, dospělí 50 Kč, studenti, děti, důchodci, ZTP 25 Kč

■ **Větrný mlýn** turbínou.

■ **Naučná stezka – Okolím Jindřichovic za výšinami ideálů a do údolí duše**, www.lunaria-jindrichovice.cz/naucna-stezka * Naučná stezka je dlouhá asi 12 km. ↩

Frýdlantsko

■ **Areál statku Český svět a kovárna Ondřeje Stelziga**, Dolní Řasnice, dle dohody na tel.: 603 903 238, ceskysvet@seznam.cz, www.ceskysvet.info * **Kovárna** – dům dolnořasnického kováře Andrease (Ondřeje) Stelziga, č. p. 27, stojí dodnes na pravé straně silnice z Frýdlantu do Jindřichovic pod Smrkem, datuje se k r. 1640. Ruce současného majitele proměnily ruinu v roztomilé muzeum, kde každý předmět má svůj více či méně uvěřitelný příběh. Historické skvosty se mísí s úsměvnými předměty. Vždyť je sem přinesli lidé, které návštěva kovárny okouzila! Poutavé je vyprávění o místních lidových krojích, nebo třeba o hygienických předpisech. Výheň kovárny vyhasla více než před 100 lety, ale dnes zde opět najdeme kovářské výrobky a náčiní, občas i živého kováře. Kovárna je vzácnou ukázkou

lidové architektury. Navazuje na **areál statku Český svět**, který je obnovován kolem bývalé obecní rychty č. p. 29. Renovovaná kaplička Domov, více než 250 let starý výměnek s doškovou střechou, špýchar přivezený až z Dolní Olešnice. V plném proudu jsou práce na dokončení Tkalcovského domu přeneseného z Chrastavy. **Od 10.–18.7. uzavřeno.**

31.7.–1.8. Hvězdíkový cílový pochod do Dolní Řasnice k 330. výročí povstání nevolníků a 30 let otevření kovárny pro veřejnost.

■ **Děkanský kostel Nalezení svatého Kříže**, Frýdlant, Děkanská 85 * Je po hradu nejvýznamnější historickou památkou Frýdlantu. Byl postaven r. 1551 na základech starší svatyně sv. Kateřiny. Součástí interiéru je monumentální pohřební kaple s rodinnou hrobkou Redernů z roku 1566, která patří k nejhezčím renesančním památkám v Čechách. **18.9. otevřeno** – Dny evropského kulturního dědictví – www.ehd.cz.

■ **Hrázděné stavby, Frýdlantsko**, v obci Víška najdeme pozoruhodný soubor hornolužické architektury z 18. a 19. století. Jedná se o ojedinělé obdélné domy s roubeným či zděným přízemím a hrázděným patrem. Na okraji obce je také fungující historická vodní elektrárna, která využívá sílu vody Smědě. Tyto a podobné hrázděné stavby nalezneme i ve Višňově, Kunraticích, Heřmanicích atd.

■ **Chrást Navštívení Panny Marie a Mezinárodní centrum duchovní obnovy**, Hejnice, viz strana 20

■ **Klingerovo mauzoleum**, Nové Město pod Smrkem, ul. Celní, www.nmps.cz, popá, návštěva po domluvě na tel.: 482 360 334 * Mauzoleum je významnou funerální památkou, kterou nechali postavit roku 1901 potomci zakladatele zdejšího textilního podniku. Ignaz Klinger začínal v roce 1839 jako faktor, který organizoval domácí předání bavlněné příze pro různé podnikatele. V roce 1862 postavil vlastní tkalcovnu a od roku 1868 v ní pracovalo již 150 mechanických stavů.

■ **LÁZNĚ LIBVERDA, a. s.**, viz strana 20

Mravenčí město

Došli jste do Přírodní památky Kamenný vrch, kde se na 35 hektarech nachází 200 hnízd mravenců druhu **Formica polyctena** (to je nejpočetnější kolonie v Libereckém kraji). Pokud by se vám tu stalo, že Vás některý kousne, jako mě minule, uvědomte si, čím vším je tento mravenček užitečný. Loví přemnožené škůdce, dokáže unést až 20x těžší břemeno než sám váží. Spolu s ostatními mravenci z jednoho hnízda uloví za den až 100 000 kusů kořisti. Provzdušňuje a humusem obohacuje půdu. Roznáší semena rostlin. Chová mšice, jejichž medovici konzumují i jiní obyvatelé lesa. V mraveništi nechává žít i jiné druhy hmyzu, zvláště larvy brouků zlatohlávků, housenky motýlů či některé pavouky, kteří by jinak neměli kam hlavu složit. A dokonce se nechává pojídat žluvmi, datly a podobně – chráněného krutihlava obecného dokonce živí téměř výhradně. No, my lidé zdaleka tak užiteční nejsme, takže toho zbloudilého mravence prosím po kousnutí jen jemně sfoukněte. On by totiž chyběl do počtu, jelikož prý v mraveništi žije 1 milion mravenců (nikoliv 999 999, takže se tam vrátit musí). Jeho matka (královna) by ho jistě postrádala, vždyť co my víme, jak nostalgické nálady může ve svém úctyhodném věku až 25 let mít. Zato ale víme, že v jakémkoliv ročním období má královna v jádru hnízda kolem sebe stálou teplotu 24–27 °C a že snáší asi 30 vajíček za den. Inu má se také co ohánět, aby svými dětmi zaplnila všechny chodbičky a komůrky, které sahají nejen nad povrch, ale i 1–2 metry pod zem. Dokonce někdo spočítal, že hmotnost všech mravenců na zeměkouli je stejná jako hmotnost všech lidí a že hmotnost všeho ostatního hmyzu je jen dvakrát větší. No ano, uvědomte si na tom, jak by se musely měnit statistiky ve všech knížkách, kdybyste toho mravenčka třeba plácli. Takovou odpovědnost si prostě nemůžete vzít na svědomí.

Povídání pana Ing. Zbyňka Vlka o přírodní památce „Mravenčí město na Kamenném vrchu“, na základě odborných informací ze zdroje pana Daňa.

■ JIZERSKÁ OBLAST TMAVÉ OBLOHY



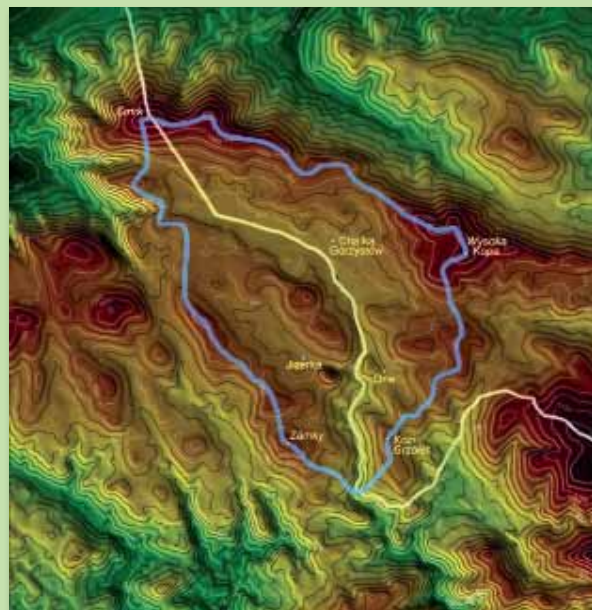
Horní část údolí Jizery a údolí Jizerky patří k nejcennějším přírodním oblastem na česko-polském pomezí. Tato oblast je poměrně slabě obydlena a zároveň je dobře cloněna horskými hřebeny od světla obcí v Jizerských horách. Ačkoliv je na tomto místě noční obloha přibližně dvakrát jasnější než nebe světle vůbec neznečištěné, přece jen je zde mnohem tmavší než nebe ve městech, kde může být jas noční oblohy více než 40krát větší než přírodní. Navíc je to oblast z hlediska přírody zajímavá a cenná.

Údolí Jizery je komunikačně snadno dostupné pro turisty, což představuje značný počet lidí, kteří mohou využít naučných předností takového místa. Realizace tohoto projektu nepochybně přinese zisk nejen přírodě Jizerských hor, ale pomůže také

upozornit veřejnost na problematiku světelného znečištění. Stanovená oblast je řízena s cílem informovat laickou i odbornou veřejnost o zachovalém nočním životním prostředí, vzdělávat v této problematice, propagovat ochranu nočního životního prostředí s důrazem na tmavé nebe a bude základem pro ochranu přírodního prostředí v oblasti před světelným znečištěním.

Oblast byla vyhlášena v rámci Mezinárodního roku astronomie 2009. Jsou vytyčeny její hranice v mapě a na hlavních přístupových cestách budou umístěny informační tabule. Informace budou také zveřejněny v místních a okolních informačních střediscích, na polsko-českém webu a na webech zúčastněných institucí.

www.izera-darksky.eu



Hranice Jizerské oblasti tmavé oblohy (modře) nanesené na hypsometrickou mapu Jizerských hor.

Česko-polské hranice jsou vyznačeny světlou barvou.

ASTRONOMICKÝ DEN NA JIZERCE

Osada Jizerka – Sklárna – 22. května 2010 od 13 hodin.

Rodinné odpoledne a večer na Jizerce se zajímavým programem, vstup zdarma.

Pozorování dalekohledy, přednáška a beseda s RNDr. Jiřím Grygarem, CSc. a podobně.

■ **Městské muzeum Frýdlant,** nám. T. G. Masaryka 37, tel.: 482 464 055, muzeum@mu-frydlant.cz, www.mesto-frydlant.cz, V–IX, út–ne 9.00–15.00 h, X–IV, út a čt 9.00–15.00 h, dospělí 20 Kč, děti a studenti 10 Kč, hromadné vstupné nad 5 osob 5 Kč * Muzeum vzniklo roku 1893 a od té doby nabízí návštěvníkům ke zhlédnutí celou řadu exponátů, které se vztahují k městu a jeho okolí. Ze zajímavostí lze jmenovat meč frýdlantského kata, kopii obrazu s pravděpodobnou podobou Albrechta z Valdštejna a model renesanční radnice.

■ **Muzeum Nové Město pod Smrkem,** ul. Palackého 276, tel.: 482 325 941, knihovna.nmps@volny.cz, www.nmps.cz/zarizeni_mesta.php, po 9.00–11.00 a 13.00–17.00 h, út 9.00–11.30 a 13.30–17.00 h, st 13.00–15.00 h, čt 9.00–11.30 a 13.30–17.00 h, VII, VIII, i v so a ne 9.00–11.00 a 13.00–16.00 h, dospělí 10 Kč, děti 5 Kč, hromadné 3 Kč * Muzeum vystavuje a popisuje přírodu a zajímavosti frýdlantského výběžku a jeho historie.

■ **Restaurace Obříd sud,** viz strana 20

■ **Smědava,** viz strana 20

■ **Soukromé regionální muzeum obce Višňová v Poustce,** Frýdlant 59, tel.: 482 348 237, www.ob-vis.net, so, ne 9.00–16.00 h, vstup zdarma * Expozice o historii obce v hrázdném domě č. p. 59 (v domě bývala galerie Alfonze Muchy).

■ **Železniční muzeum Frýdlant,** Spolek Frýdlantské okresní dráhy, o. s., Frýdlant, Žitavská 867, tel.: 721 404 011, spolek.fod@seznam.cz, www.hermanicka.wz.cz, VII–IX, so 9.00–16.00 h, vstupné dobrovolné * Lokomotivní výtopna poblíž nádraží, stálá expozice historie železnic na Frýdlantsku, zejména úzkorozchodné dráhy Frýdlant – Heřmanice.

Liberec

■ **AUTOMUZEUM.CZ – Muzeum motoristické historie Liberecka,** Vratislavice n. N., Liberec 30, Tanvaldská 164, Areál Pivovaru Konrad, tel.: 602 818 535, info@automuze-

um.cz, www.automuseum.cz, v letní sezóně každou neděli 10.00–16.00 h, dospělý 30 Kč, děti 10 Kč, skupiny nad 10 osob je nutné objednat! Možná prohlídka pivovaru po objednání na tel.: 606 563 147.

■ **iQpark – centrum zábavného poznávání,** Centrum Babylon Liberec, Nitranská 1, tel.: 485 249 649, 485 249 202, lb@labyrinthbohemia.cz, www.iqpark.cz

■ **Radnice,** nám. Dr. E. Beneše 1, tel.: 485 101 709, mic@infolbc.cz, www.infolbc.cz

* Novorenesanční budova liberecké radnice byla postavena v r. 1893 podle projektu vídeňského architekta F. Neumanna. Známá je její blízká podoba s radnicí ve Vídni.

■ **Severočeské muzeum,** Masarykova 11, tel.: 485 246 111, muzeuml@muzeumlb.cz, www.muzeumlb.cz, út–ne 9.00–17.00 h, děti, studenti, důchodci 20 Kč, dospělí 50 Kč

* Dnešní budova byla postavena v letech 1897–1898, podle návrhu B. Ohmanna, v novorenesančním slohu a na první pohled upoutá zejména štíhlou věží, která je přesnou kopíí věže původní liberecké radnice.

■ **Valdštejnské domky,** Větrná ulice * Jsou nejstaršími dochovanými domy v Liberci. Pocházejí z let 1678–81 a jsou jedinou památkou na tento klasický typ měšťanských domů. Sloužily původně řemeslníkům a hlavně soukeníkům, v jednom z nich byla také krčma U Města Petrohradu. Každoročně se zde konaly vánoční trhy s prodejem ozdob, figurek a cukroví.

Jablonec nad Nisou

■ **Muzeum skla a bižuterie v Jablonci nad Nisou,** U Muzea 398/4, tel.: 483 369 011, msbjbc@quick.cz, www.msb-jablonec.cz, I–XII, út–ne 9.00–17.00 h, dospělí 80 Kč, děti 6–15 let, studenti, důchodci, invalidé 50 Kč, samostatně vstupné na výstavu 40 Kč * Sklářské a bižuterní muzeum prezentuje historii sklářské výroby, ve městě má již stoletou tradici. **Hlavní secesní budovu,** památku chráněnou státem, postavil mezi lety 1903–1904

a 1922–1923 architekt Emilian Herbig pro exportní firmu Zimmer & Schmidt. Po celkové rekonstrukci v letech 2000–2004 zde naleznete to nejlepší z rozsáhlých sbírkových fondů muzea. Představí se vám tu dvě stálé expozice o minulosti a přítomnosti českého sklářství, šperkařství, jablonecké bižuterie a mincovnictví: Kouzelný svět bižuterie a Čarovná zahrada – České sklo sedmi století. Tyto otevřené a zajímavé stálé expozice podávají návštěvníkům informace v několika rovinách. Umožňují nahlédnout do hlubších souvislostí, ale poskytují i možnost pouze meditovat nebo si jen s částmi expozic pohrát. Hlavní budova současně návštěvníkům nabízí tematické výstavy, počítačový informační systém o světě skla a bižuterie, odbornou knihovnu se studovnou, muzejní programy pro veřejnost, příjemný obchůdek s posezením.

■ **Galerie Belveder,** Mlýnská 27, tel.: 483 310 947, msbjbc@quick.cz, www.msb-jablonec.cz, X–XII, út–pá 9.00–12.00 a 12.30–17.00 h, **V–IX zavřeno,** jednotné vstupné 30 Kč.

Otevření jabloneckých kostelů

4.5.–14.9., každé úterý 9.00–17.00 h, ostatní dny po tel. objednání den předem, doprovodný program od 16.00 h v jednom z kostelů, vstupné dobrovolné, www.jablonec.com.

Zpřístupněny jsou:

- Chrám Dr. Farského církve československé husitské
- Starokatolický kostel Povýšení svatého kříže
- Římskokatolický kostel Nejsvětějšího srdce Ježíšova
- Kostel sv. Anny, tel.: 483 310 064 (V, 10.00–16.00 h, VI–IX, 10.00–17.00 h)
- Kostel Ducha Svatého – Rýnovice, tel.: 483 312 327 (po dohodě, nad 5 osob)

■ **Památník sklářství v Jizerských horách – Kristiánov,** tel.: 771 416 326, msbjbc@quick.cz, www.msb-jablonec.cz, VI–IX, po–ne 9.00–17.00 h, 20 Kč * Památník je součástí Muzea skla a bižuterie, od něhož je vzdálen cca 14 km. Jedná se o jedno z nejvýše položených muzeí v České republice. Dnes poslední stave-

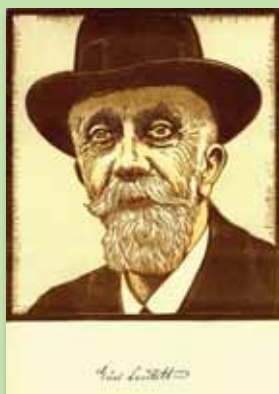
■ MUZEUM MÍSTNÍ HISTORIE JOSEFŮV DŮL

Připomíná místním obyvatelům i návštěvníkům Jizerských hor významné osobnosti regionu, tradice i kulturní dědictví minulosti.

Muzeum nabízí možnost seznámit se s historií zdejšího kraje, historií obcí Josefův Důl, Antonínov, Dolní Maxov a Karlov. Vybudovány jsou celkem 3 výstavní prostory. Kromě historie je v expozici muzea jedna místnost věnována zdejší tradiční výrobě – sklářství, textilnímu průmyslu a zpracování dřeva. Další místnost je věnována významným osobnostem obce a blízkého regionu (spisovatelé, malíři, faráři, zakladatelé průmyslu).

Mezi nejvýznamnější rodáky obce patří básník a spisovatel **Gustav Leutelt**. Narodil se 21. září 1860 v Josefově Dole do rodiny učitele Johanna Michaela Leutelta. Tím byl zřejmě jeho život předurčen. Po ukončení studia na litoměřickém učitelském ústavu roku 1879, působil Gustav Leutelt jako učitel a později i ředitel v josefodolské škole a ve ško-

le v Dolním Maxově až do jeho předčasného odchodu do penze. Působení josefodolského rodáka německého původu skončilo v Jizerských horách, které velice miloval, roku 1946, kdy byl společně s manželkou vysídlen za hranice Československa. Zemřel roku 1947 v obci Seebergen a ve svém rodném kraji na dlouhý čas upadl v zapomnění.



Čtyřdeskový linoryt od Adolfa Schnabela z Desné

Německy psané dílo Gustava Leutelta vznikalo v těsném spisovatelově kontaktu s krajinou Jizerských hor a lidí, kteří v ní žili. Je autorem pěti románů, několika básní, povídek a vlastivědných studií. Dvě z jeho básní se dokonce dočkaly zhudebnění. Pro své básně a knihy, které o Jizerských horách a jejich obyvatelích s láskou psal, je nazýván „básníkem Jizerských hor“, zřejmě díky schopnosti vyjádřit básnickými prostředky neopakovatelnou atmosféru přírody a života Jizerských hor.

Za svou bohatou spisovatelskou a kantorskou činnost byl Gustav Leutelt několikrát oceněn. V roce 1920 byl v obci Josefův Důl vztýčen jeho pomník. V roce 1923 byla v Jablonci n. N. založena **Leuteltova společnost**, která je dodnes aktivní na území Spolkové republiky Německo a díky její aktivitě zůstalo dílo Gustava Leutelta nadále živé.

V roce 1994 přispěla Leuteltova společnost a obec Josefův Důl k obnovení Leuteltova pa-

mátníku. Ve spolupráci s českými kulturními subjekty se společnost podílí na přípravě vydání českých překladů a popularizaci osobnosti i díla Gustava Leutelta v Čechách.

Obec Josefův Důl připravuje **oslavu 150. výročí narození Gustava Leutelta** nazvanou **Dny Gustava Leutelta**, datum tohoto výročí je **21. září**. V tento den proběhne vernisáž výstavy malíře Václava Kocuma, s motivy obrazů inspirovanými knihou G. Leutelta – Knihou o lese. Veškeré informace ke Dnům Gustava Leutelta naleznete na www.obce.

■ **Muzeum místní historie a obecní knihovna,** Josefův Důl 210, tel.: 483 381 110, 483 381 096, infocentrum@josefuvdul.cz, www.josefuvdul.cz, dospělí 20 Kč, děti, studenti, důchodci a držitelé ZTP 10 Kč * Muzeum počítá se sezonní otevřací dobou, viz www.obce.

Kateřina Preusslerová,
manažerka Svazku obcí
Mikroregion Tanvaldsko

Krkonošská sezona

Chcete se dozvědět, co nového se děje u sousedů? V informačních centrech jsou pro vás zdarma připraveny noviny s krkonošskými zajímavostmi pro letní sezonu 2010.



ní kdysi nejvýznamnější sklářské osady Kristiánov, Liščí bouda – bývalá sklářská hospoda, připomíná nedávnou minulost zaniklé sklářské hutě Jizerských hor, založené známou rodinou Riedelů v r. 1775. Naleznete zde expozici pod názvem Kristiánov – Klíč k srdci Jizerských hor, kde se seznámíte s historií místa i sklářské výroby. Je zde vystaven model sklářské osady. K bývalé osadě patří i hřbitůvek s ostatky majitelů sklárny. Každoročně se zde první sobotu v září koná tradiční Mariánská sklářská pouť.

■ **Chrám Dr. Farského církve československé husitské**, náměstí Dr. Farského, tel.: 483 710 333, V–IX, út 9.00–17.00 h * Původní evangelický kostel byl postaven již v roce 1833. V roce 1892 byl zrekonstruován v pseudogotickém slohu podle návrhu Arweda Thameruse.

■ **Korálek – historická mačkárna skla**, Kokonín, viz Sklářské exkurze.

■ **Kostel sv. Anny**, www.divadlojablonec.cz

■ **Římskokatolický kostel Nejsvětějšího srdce Ježíšova**, Horní náměstí, tel.: 483 312 327, www.farnostjablonec.cz, V–IX, út 9.00–17.00 h * Funkcionalistický kostel byl postaven podle plánu arch. Josefa Záscheho v letech 1930–31. Kromě bohoslužeb se zde konají i koncerty.

■ **Starokatolický kostel Povýšení svatého kříže**, náměstí Boženy Němcové, tel.: 724 292 073, www.starokatolici-jablonec.cz, V–IX, út 9.00–17.00 h * Nejvýznamnější secesní sakrální památka ve střední Evropě. Kostel byl postaven podle návrhu arch. Josefa Záscheho v letech 1900–1902.

Bedřichov

■ **Bedřichov – archeologický areál bývalé sklářské hutě**, IC Bedřichov 218, tel.: 483 380 034, infocentrum@bedrichov.cz, www.bedrichov.cz * Volně přístupný. Zbytky obvodového zdiva, sklářských pecí a hutní infrastruktury, v areálu informační tabule – historie sklárny, kresebná a fotografická dokumentace.

■ **Šámalova chata na Nové Louce**, tel.: 483 713 671 * V polovině 18. století byla na místě postavena sklářská huť a mezi jinými budovami také sídlo majitele sklárny, tzv. Panský dům. Po uzavření hutí zhruba po 100 letech provozu byl Panský dům přestavěn na lovecký zámeček, jehož podoba se zachovala dodnes. V současnosti slouží jako penzion a restaurace a pro svou nádhernou polohu v srdci Jizerských hor je oblíbeným a tradičním cílem turistů, cyklistů i lyžařů.

Rychnov u Jablonce n. N.

■ **Městské muzeum v Rychnově u Jablonce n. N. – Expozice rychnovského malířství** (v budově radnice), Husova 490, tel.: 488 880 927, mstrnadova@rychnovjbc.cz, www.rychnovjbc.cz, I–XII, po–čt 9.00–11.00 a 14.00–16.00 h, pá 9.00–11.00 h, zdarma.



Smržovka – Nová Ves n. N.

■ **Muzeum místní historie Smržovky a výstavní síň**, nám. T. G. Masaryka 1, tel.: 483 369 325, www.smrzovka.cz, stř 9.00–11.00 a 13.00–16.00 h, so, ne 10.00–12.00 a 13.00–16.00 h, dle telefonické dohody možno i jinak * Muzeum je umístěno v půdních prostorách, ve smržovském Zámečku, na náměstí T. G. Masaryka. Expozice je tvořena dobovými předměty, fotografiemi a mapami, zapůjčenými či darovanými jak místními obyvateli, tak přáteli Smržovky. Ukazuje historický vývoj města, poukazuje na zajímavá místa a stavby, připomíná významné osobnosti Smržovky. ↑

■ **Muzeum obrněné techniky**, bývalý areál JZD Lučany n. N., na rozmezí obcí Smržovka a Nové Vsi n. N., tel.: 602 370 575, tankysmrzovka@seznam.cz, www.tankysmrzovka.webgarden.cz, II–XI, so, ne 10.00–16.00 h, doporučujeme předem telefonovat, VII–VIII, út–pá 10.00–17.00 h, so–ne 9.00–18.00 h, možnost projížďky tankem o víkendu po předchozí tel. domluvě, GPS: N 50° 43' 33", E 15° 13' 56" * Muzeum je orientováno na obrněnou pásovou techniku a protiletadlové dělostřelectvo.

Tanvaldsko – Kořenovsko

■ **Areál Riedlových vil a zahrady**, Desná v Jizerských horách, Krkonošská 120, tel.: 483 383 019, www.mesto-desna.cz * Rodinnou vilu po vzoru severoirských reprezentativních sídel nechal postavit v letech 1893–1894 slavný sklářský podnikatel Josef Riedel mladší. Vila stojí v místech bývalého komplexu vodoléčebných lázní, které podle Priessnitzova vzoru založil a vedl místní lékař Dr. Josef Schindler. V současné době je zde umístěna mateřská škola, kulturní středisko, muzeum historie Desné a městská knihovna.

■ **Expozice – muzeum lehkých opevnění z let 1937–38**, Tesařov, Kořenov, pod rozhlednou Štěpánkou, tel.: 737 376 238, V–VI, IX, so–ne 9.00–18.00 h (mimo 15.–16.5., 19.–20.6., 25.–26.9. – akce „Šmajdání“), VII–VIII, út–ne 9.00–18.00 h (mimo 17.–18.7., 14.–15.8. – akce „Šmajdání“), vstupné dobrovolné * Cesta je značena modrou turistickou značkou vedoucí z Příchovic – Motorest Beseda na rozhlednu Štěpánku.

■ **Muzeum Jizerských hor**, Kořenov, osada Jizerka, tel.: 723 519 290, pavel.byron@csopjizerka.cz, www.csopjizerka.cz, V–X, so–ne 9.00–16.00 h, dospělí 35 Kč, důchodci 30 Kč, děti 20 Kč, rodina 70 Kč * Muzeum najdete uprostřed Jizerských hor v osadě Jizerka ve vlastním objektu Českého svazu ochránců přírody Jizerka (ČSOP Jizerka). Budova byla postavena v roce 1889 v době největšího rozma-

JIŘETÍN POD BUKOVOU

Muzeum výroby hraček DETOA Albrechtice s. r. o., Jiřetín pod Bukovou 6, tel.: 483 356 322, exkurze@detoa.cz, www.detoa.cz, I–XII, po–pá 8.00–13.00 h (pro předem objednané skupiny 8–15 osob), dospělí 50 Kč v čj, 70 Kč v cizím jazyce * Návštěvníci mohou zhlédnout výrobu tradičních dřevěných hraček od kulatiny až po hotový výrobek.



DETOA Albrechtice s. r. o., nejstarší továrna na výrobu hraček v České republice, byla postavena v klasicistickém stylu s unikátními prvky art-deco (projekt nakreslil známý jablonecký architekt Hemmrich). Založena byla v Jiřetíně pod Bukovou roku 1908 Johannem Schowanekem z Pasek nad Jize-

rou, který začal na strojích s výrobou soustružených dřevěných perel, knoflíků, vánočních ozdob a dřevěné bižuterie. Po roce 1927 začala firma Schowanek vyrábět i dřevěné hračky a soubory zábavných her pro děti a dospělé. V horské obci Jiřetín pod Bukovou tak vyrostl mohutný průmyslový závod, který v roce 1934 dával práci až 1 000 zaměstnancům putujících sem ze širokého okolí a pracujících ve třech směnách. Továrna se rozrůstala o další stavby i parkové úpravy v okolí a stala se největší továrnou na perle a knoflíky v Evropě. Po smrti Schowaneka seniora v roce 1935 přešla firma na Hanse Schowaneka jun. a v období II. světové války převzala i výrobu pro vojenské účely.

Po ukončení II. světové války, po znárodnění v r. 1945 a přejmenování na národní podnik TOFA v roce 1948, se výrobní program



začal rozvíjet kromě tradičního předválečného programu dřevěné bižuterie a hraček i směrem k výrobě pianinových a klavírových mechanik objevujících se v nástrojích Petrof, Förster, Scholze a dalších.

Po roce 1994 nese firma název **DETOA Albrechtice s. r. o.** Novinkou firmy je nabídka exkurze, **návštěvní okruh výrobními prostory** s možností zhlédnout celou technologii výroby od zpracování kulatiny až po závěrečnou montáž hraček a také unikátní výrobu mechanik pro klavíry a pianina.

Výroba dodnes probíhá klasickým tradičním způsobem s velkým podílem ruční práce, strojní vybavení firmy pochází z období 1920–2009. Součástí prohlídky může být i podniková prodejna s nabídkou celého sortimentu jedinečné výroby dřevěných hraček včetně

Krtečkovy kolekce z licence Zdeňka Milera.



Navštivte také **Vilu Schowanek v Jiřetíně**, která byla postavena roku 1908 a kompletně zrekonstruována v roce 1936–1938 ve stylu funkcionalismu.

Ve vile je umístěna expozice historických lyží, expozice místní historie a muzeum přírody.

Vila Schowanek, Jiřetín pod Bukovou 73, tel.: 483 381 687, jiretinpb@jiretinpb.cz, www.jiretinpb.cz, I–XII, so 9.00–15.00 h, po–pá 8.00–16.00 h pro předem objednané, dospělí 50 Kč, děti 40 Kč.

Kateřina Preusslerová, manažerka Svazku obcí Mikroregion Tanvaldsko

chu osady Jizerka a sloužila jako škola pro děti místních obyvatel.

■ **Muzeum ozubnicové dráhy**, Kořenov, viz strana 8

■ **Tesařovský kostelík (Kořenov)** je zdaleka viditelnou dominantou kraje. Jedná se o osmibokou stavbu s bělostnými zdmi, vystavěnou místními evangeliky v roce 1909 dle projektu světoznámého architekta Dr. Otto Bartninga. Tesařovský kostelík je v současnosti majetkem Jednoty bratrské. Více informací na www.jizerkyprovas.cz.

Pěňčín

■ **Výletní areál Pěňčín (Fipobex)**, viz Sklářské exkurze.

■ **Zemědělské muzeum – Výletní areál Pěňčín**, Bratříkov, Pěňčín 60, tel.: 483 368 468, www.vapen.cz, www.koralky-perlicky.cz, I–XII, po–ne 8.00–16.00 h, vstupné dobrovolné * Expozice zemědělských strojů z oblasti Jablonecka a Turnovska, které se používaly při polních pracích. **Z areálu v Pěňčíně jezdí výletní vláček ke kostelu na Krásné a na rozhlednu Černou studnici.**

Harrachov

■ **Muzeum skla** je součástí Sklářny a minipivovaru Novosad & syn Harrachov s. r. o. Czech Republic, tel.: 481 528 141, turistik@sklarnaharrachov.cz, www.sklarnaharrachov.cz, muzeum skla: I–XII, po–ne 9.00–17.00 h, možnost exkurzí do provozu sklárny: I–XII, po–ne 8.00–15.00 h * Sklářna je nejstarší fungující sklárnou v Čechách. Byla založena před rokem 1712 na jilemnickém panství hrabat Harrachů. Zachoval se zde tradiční způsob výroby. Součástí exkurze je i unikátní 100 let stará historická brusírna skla poháněná transmisemí a vodní turbínou. Vše je v téměř původní podobě a plně funkční. V roce 2002 byl přímo v areálu sklárny přistaven **minipivovar s restaurací**, odkud se naskytá vyhlídka do hutní haly s pecemi. Návštěvníci tak mohou zhlédnout skláře

přímo při práci. Muzeum obsahuje historicky a technologicky ucelenou sbírku historického skla z produkce harrachovské sklárny. Novinkou areálu jsou i pivní lázně.

■ **Ski muzeum Harrachov**, tel.: 603 470 113, 481 528 141, camping@harrachov.cz, turistik@sklarnaharrachov.cz, www.harrachov.cz, I–XII, po–ne 9.00–17.00 h * Historie harrachovského lyžování, vývoj skoků na lyžích a severské kombinace.

■ **Hornické muzeum Harrachov** a prohlídková štolata byly otevřeny v úrovni bývalého štolového patra, v muzeu jsou ukázky minerálů fluoritových ložisek, nástroje a pomůcky používané při těžbě, mapy a fotografie dokumentující práci na zdejších ložiskách, prohlídková štolata je dlouhá 1 000 m, v roce 2008 byla expozice rozšířena o ojedinělou sbírku důlních svítilidel, tel.: **602 603 739 (větší skupinky objednat předem)**, ados@ados-harrachov.cz, www.ados-harrachov.cz, I–III, V–VI, IX–X, út–ne, VII–VIII, po–ne, **prohlídky v 10.30, 12.00, 13.30, 15.00 a 16.30 h**, dospělí 100 Kč, děti, studenti 50 Kč. ⇨

■ **Krkonošské muzeum – expozice Šindelka Harrachov**, tel.: 481 528 310, [sin-delka@knap.cz](mailto:sindelka@knap.cz), www.knap.cz, I–XII, út–ne 9.00–12.00 a 13.00–17.00 h, dospělí 20 Kč, děti, důchodci 10 Kč * Lesnická expozice.

Železný Brod a okolí

■ **Městské muzeum v Železném Brodě** – sklářská expozice, náměstí 3. května 37, tel.: 483 389 081, 483 389 770, muzeum@zelbrod.cz, www.zeleznybrod.cz, V, VI, IX, út–ne 9.00–12.00 a 13.00–16.00 h, VII–VIII, út–ne 9.00–12.00 a 13.00–17.00 h, X–IV, so–ne 9.00–12.00 a 13.00–16.00 h * Vývoj sklářství na Železnobrodsku, expozice železnobrodské sklářské školy a místních sklářských podnikatelů meziválečného období. **Stálá expozice J. Brychtové a S. Libenského.**

■ **Bozkovské dolomitové jeskyně**, Bozkov 263, tel.: 481 682 164, 481 682 167, bozkov@caves.cz, www.caves.cz, XI–III,

út–pá 8.00–15.00 h, IV–VI, út–ne 8.00–16.00 h, VII–VIII, út–ne 9.00–17.00 h, IX–X, út–ne 8.00–16.00 h, dospělí 90 Kč, důchodci 70 Kč, děti 6–15, studenti, invalidé 50 Kč * Jediné veřejnosti přístupné krápníkové jeskyně v severní části Čech s unikátní křemennou výzdobou stěn a stropů a největším podzemním jezerem v Čechách.

■ **Městské muzeum v Železném Brodě**, národopisná expozice na Bělišti, č. p. 57, tel.: 483 391 149, muzeum@zelbrod.cz, www.zeleznybrod.cz, V, VI, IX, út–ne 9.00–12.00 a 13.00–16.00 h, VII–VIII, út–ne 9.00–12.00 a 13.00–17.00 h, X–IV, so–ne 9.00–12.00 a 13.00–16.00 h.



Polská část

Szklarska Poręba

■ **Mineralogické muzeum – Muzeum Mineralogiczne**, ul. Kilińskiego 20, tel.: +48 607 100 880, I–XII, út–so 10.00–18.00 h, ne 10.00–16.00 h, dospělí 5 PLN, děti 3 PLN

■ **Muzeum Země – Muzeum Ziemi**, ul. Jeleniogórska 9, tel.: +48 75 717 32 87, I–XII, po–ne 9.00–18.00 h, zdarma

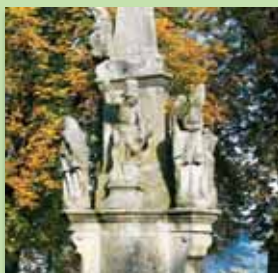
■ **Venkovní šachy**, Świeradów-Zdrój, Dom Zdrojowy – Hala Specerowa, tel.: +48 75 78 20 500, I–XII, po–ne 7.30–17.00 h

■ KITTELOVSKO – NOVÉ KITTELOVO MUZEUM NA KRÁSNÉ



■ **Kittelovo muzeum na Krásné**, otevřeno V–IX.

Během tradiční pouti konané 1. května 2010 bylo slavnostně otevřeno Kittelovo muzeum na Krásné. Vzniklo v domě č. p. 11, který leží mezi Kittelovým domem (Burk) a kostelem sv. Josefa. Tento dům zřejmě patřil do souboru hospodářských stavení náležících k Burku. Interaktivní expozice muzea je zaměřena nejen na život a léčení pověstného doktora Jana Josefa Kittela (1704–1783), ale i na historii Kittelovska, bohatství lidového léčitelství a sílu bylin. Nosnými myšlenkami expozice je uzdravení, dobro a zlo v životě lidském a rovnováha člověka s přírodou. Návštěvu doporučujeme zejména rodinám s dětmi. Tvůrci expozice jsou lidé,



kterí v letech 2004–2007 natočili amatérský celovečerní film Eleazar Kittel. Svůj podíl přináší i katedra historie Technické univerzity v Liberci, která v minulosti o doktoru Kittelovi publikovala několik prací. Zřizovatelem, investorem a provozovatelem tohoto soukromého muzea je firma Kitl s. r. o., výrobce medicijnálních vín a sirupů Kitl Šláftruňk a Kitl Životabudič.

Pokud byste měli jakoukoliv informaci, příspěvek nebo exponát, který byste byli ochotni muzeu poskytnout, obraťte se prosím na zřizovatele muzea na tel.: 483 305 143, nebo zanechtejte váš kontakt na obecním úřadě.



■ **Barokní kostel na Krásné**, návštěva možná po domluvě na tel.: 736 761 571 * Kostel na Krásné nechal v roce 1760 z vlastních prostředků a darů vystavět Jan Josef Eleazar Kittel. Kostel je zasvěcen sv. Josefovi a unikátní je rovněž pro „Svaté schody“, v nichž jsou uloženy ostatky svatých. K areálu patří barokní fara a morový sloup.

■ **Naučná stezka Kittelovsko aneb Po stopách tajemného doktora Kittela** – pět informačních tabulí vás provede místem, kde bydlel a působil doktor Kittel. www.kitl.cz

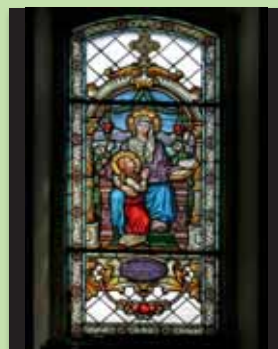


Foto vlevo: detail morového sloupu a kostel sv. Josefa.

Foto nahoře: detail okna, kostel sv. Josefa.



Z areálu Fipobex v Pěňčíně jezdí v letních měsících výletní vláček ke kostelu na Krásné a na rozhlednu Černou studnici. www.vapen.cz

Exkurze do sklářské výroby

bez objednání

■ **Kortan – Sklo bižuterie**, Železný Brod, Železná 103, tel.: 483 390 086, info@kortanglass.com, www.kortanglass.com, I–XII, po–pá 9.00–17.00 h, 1. so v měsíci 9.00–17.00 h, + VII–VIII každá so 9.00–17.00 h, vstup volný, GPS: N 50° 38' 40,2" E 15° 15' 21,79"
 ● Bezplatné předvádění výroby u sklářského kahanu a možnost vyrobit si z nakoupených materiálů vlastní náhrdelník dle vlastní představy. Prodej ručně vnutých skleněných perli a figurek a jiných suvenýrů.



■ **Galerie Na Rynku**, Železný Brod, Malé nám. 141, tel.: 739 142 845, galerienarynku@seznam.cz, www.galerienarynku.wbs.cz, st, čt, pá, so 10.00–16.00 h, VI–VIII, 10.00–17.00 h, vstupné dobrovolné ● Prodejní galerie, expozice uměleckého skla, obrazů, fotografií a keramiky, příležitostně předvádění výroby skl. šperků.

■ **Galerie Granát – Návštěvnické centrum**, Turnov, nám. Českého ráje 4, tel.: 481 325 989, galerie@granat.cz, www.granat.eu, I–XII, po–pá 9.00–12.00, 13.00–17.00 h ● Stálá expozice Český granátový šperk – historie těžby českého granátu a jeho zpracování a výroby tradičních granátových šperků v Granát, d. u. v. Turnov. Praktické ukázky broušení granátů a výroby granátových šperků v dílně. Výstava granátových šperků od roku 1953 po současnost.

■ **Detesk s. r. o.** – firemní prodejna, Železný Brod, náměstí 3. května, tel.: 731 518 351, prodejna@detesk.cz, www.detesck.cz, po–pá 9.00–12.00 a 13.00–17.00 h, so 9.00–12.00 h, GPS: N 50° 38' 34.249" E 15° 15' 12.122" ● Foukané sklo, dekorační sklo, láhve, část produkce je nabízena včetně alkoholických nápojů.

■ **DT GLASS s. r. o.**, Železný Brod, Masarykova 4 (vchod z ul. Obránců Míru), tel.: 483 389 819, 724 046 522, info@dtglass.cz, www.dtglass.cz, I–XII, po–pá 10.00–11.30 h, 12.00–16.30 h, zdarma, GPS: N 50° 38' 31.631", E 15° 15' 18.011" ● Firemní prodejna, výroba foukaného skla na sklářském kahanu, výrobky z borosilikátových trubíc a tyčí české značky SIMAX a německé značky DURAN (po tel. dohodě exkurze do výroby).

■ **Rautis, a. s.**, Poniklá 151, tel.: 483 300 036, 736 109 917, info@rautis.cz, www.rautis.cz, I–XII, po–ne 9.00, 11.00, 13.00, 15.00 h

● Exkurze s výkladem do výroby vánočních ozdob a dutých perli, možnost s asistencí zhotovit vlastní výrobek v kreativní dílně (9.00–17.00 h), podniková prodejna.

■ **Sklárna a minipovarov Novosad & syn Harrachov s. r. o. Czech Republic**, viz Turistické zajímavosti strana 17

■ **Výletní areál Pěncín (Fipobex)**, Pěncín 60, tel.: 483 368 468, exkurze@fipobex.cz, www.vapen.cz, prodejna + IC: po–so 8.00–16.00 h, exkurze: V–IX, po–pá 9.00–15.00 h, so 9.00–12.00 h ● Výroba broušených perli, prodejna perliček, kozí a ovčí furze, sýrárna, výhledkový vláček, zemědělské muzeum, **korálová dílna**: na objednání pro min. 5 osob

po telefonickém objednání

■ **AAC s. r. o.**, Železný Brod, Jirchářská 50, tel.: 483 391 633, franc@aac-bizuterie.eu, www.aac-bizuterie.eu, I–XII, po–pá 9.00–17.00 h, děti 6–15 let 15 Kč nad 15 let 30 Kč ● Výroba a prodej vnutých perli a bižuterie z nich, možnost výroby vlastní perle u kahanu.

■ **Atlas – Květoslava Konopková**, Zásada 305, tel.: 483 385 402, kristina.chmelova@seznam.cz, www.atlas.euroregion.cz ● Večerní perličková bižuterie, háčkované kabelky, bižuterie černá a skleněná, vánoční ozdoby.

■ **Atelier Kamila**, Turnov, Rohliny 39, tel.: 481 313 197, 777 937 484, kamila@quick.cz, www.atelierkamila.cz ● Skleněné figurky, perle vnuté, vánoční ozdoby, šperky a skleněné květiny.

■ **Blažek – Glass Beads s. r. o.**, Železný Brod, Loužnice 37, tel.: 602 144 596, 483 385 151, info@blazekglassbeads.com, www.blazekglassbeads.com ● Lisování skleněných perel za tepla.

■ **Bursa – ruční sklářská výroba**, Železný Brod, Železná 98, tel.: 483 390 022, 602 214 077, bursa.glass@wo.cz, www.bursa.cz-online.com ● Technické, lepené, foukané, pískované a malované sklo (domácí palírny, košťáče, vánoční ozdoby, akupresurní baňky, láhve aj.).

■ **Dekor speciál – Jaroslav Brynda & Petr Šíkola**, Desná v Jiz. horách, Krkonošská 753, tel.: 777 709 060, petsikola@centrum.cz, www.dekor-glass.cz ● Foukané a malované sklo, vánoční ozdoby.

■ **Detesk s. r. o.**, Železný Brod, Příkora 401, tel.: 483 391 172, info@detesk.cz, www.detesck.cz, exkurze pro min. 4 osoby, GPS: N 50° 38' 10.259" E 15° 15' 39.009" ● Zhlédnutí procesu zpracování skleněné hmoty, seznámení se s historií sklářství na Železnobrodsku.

■ **Dostál Josef**, Držkov 240, tel.: 483 385 615, 777 339 585, info@dona-glass.cz, www.dona-glass.cz ● Ruční malování dekoračního skla.

■ **Glass Beads, s. r. o.**, Železný Brod, Pelechov 59, tel.: 483 390 228, 724 034 299, info@glass-beads.cz, www.glass-beads.cz ● Mačkané sklo, skleněná bižuterie, voskové, mačkané, vnuté a broušené perle, ohňovky.

■ **Jiroš – výroba černé bižuterie**, Jablonec n. N., Trpasličí 8, tel.: 483 314 545, blackjet@centrum.cz ● Ukázka výroby černé bižuterie.

■ **K + K GLAS**, Jablonec n. N., Jižní 251, tel.: 483 302 222, 483 302 151, 604 467 908, kkglass@centrum.cz, www.kkglass.euroregion.cz ● Vánoční ozdoby, technické a dekorativní sklo.

■ **Korálek**, Jablonec n. N. – Kokonín, Maršovičká 438, tel.: 483 302 203 ● Historická expozice s možností vyzkoušení ruční výroby. Technická památka Korálek prezentuje historii technologie ručního zpracování skla. Technicko-historická památka chráněná státem. Náznorná prohlídka funkčního technického vybavení sklářské dílny, včetně sklářského náčiní, mačkadel a dalších pomůcek. Již před 150 lety se takto ručně vyráběly skleněné korálky, či mačkané knoflíky.

■ **Lindner Manfred**, Jablonec n. N., Jahodová 212, tel.: 483 302 135 ● Pájená bižuterie, šperky, přírodní kameny.

■ **Pesničák – sklářská dílna**, Josefův Důl, tel.: 483 707 375, 723 436 900, www.glass-pesnicak.cz

● Broušení, reklamní pískování, flakony.

■ **Preisler Michal**, Jablonec nad Nisou, V. Nezvala 7a, tel.: 483 316 208, 606 913 586, preisler.michal@volny.cz, www.preisler.ic.cz ● Tažené figurky.

■ **Sdružení J. Podziměk – M. Podzimková**, Jablonec n. N., Dlouhá 24, tel.: 483 313 551, popco@seznam.cz, www.popco.cz ● Bižuterie, starožitné šperky, knoflíky, flakony, odznaky.

■ **Sklářská huť – Rudolf Bañas**, Rádlo 256, tel.: 483 388 336, 731 118 759 – anglicky, ruda.banas@tiscali.cz, www.banasglass.com ● Výroba sklovin pro tavěnou plastiku, ruční hutní výroba, hutní vzorování.

■ **Sklářské studio – Ladislav Oliva**, Železný Brod, Hrubá Horka 90, tel.: 483 389 443, 604 441 960, olival@volny.cz, www.sklo-oliva.czweb.org ● Skleněné šperky, tavěné plasty, mozaika.

■ **Sobotka Karel**, Železný Brod, Těpeře 64, tel.: 606 127 236, sobotka.figurky@seznam.cz, www.sklenene-foukane-figurky.cz ● Ukázka výroby foukaných figurek u kahanu.

■ **SPIDER GLASS**, Frýdlant, Heřmanice 7, tel.: 482 317 122, spiderglass@atlas.cz, www.spiderglass.cz ● Sklářská výroba, interiérové zakázky, speciální výrobky z plochého skla, po předchozí domluvě možno i celý týden provést odbornou exkurzi v celém provozu.

■ **Střední škola řemesel a služeb**, Jablonec n. N., Smetanova 66, tel.: 483 443 111, 724 121 937, skola@sosjbc.cz, www.sosjbc.cz, I–VI, IX–XII ● Figurky, bižuterie, sklo broušené a technické, vánoční ozdoby, keramika.

■ **Střední uměleckoprůmyslová škola sklářská**, Železný Brod, Smetanova zátíší 470, tel.: 483 346 162, www.supssc.cz, VI–VIII, út, ne 9.00–17.00 h – výstava skla.

■ **Střední uměleckoprůmyslová škola sklářská**, Kamenický Šenov, Havlíčkova 57, tel.: 487 764 965, supssc@clnet.cz, www.supssc.clnet.cz, galerie a školní prodejna po–pá 7.00–14.30 h, tel.: 739 633 703

■ **Suit jewellery, s. r. o.**, Jablonec n. N., U Srncího dolu 11, tel.: 483 306 353, mastnik@suitjewellery.cz, www.suitjewellery.cz ● Litá bižuterie, knoflíky, odznaky, mince, kovodíly. Jen menší skupiny!

■ **Šavrdová Jana**, Železný Brod, Stavbařů 315, tel.: 602 479 598, savrdova.jana@volny.cz ● Ukázka výroby skleněných květín a figurek.

■ **ŠENÝR**, Jablonec n. N., Pasiřská 40, tel.: 483 711 158, 732 912 658, rynejsjbc@volny.cz, www.senyrc.cz ● Ukázka měkkého pájení.

■ **Veselá světylka – výroba dekorativního skla**, Libuše Laurinová, Zásada 345, tel.: 777 559 338, cz.glass@atlas.cz, www.vesela-svetylka.cz ● Výroba a prodej dekorativního skla, svícnu a olejových lamp.

■ **Veseloušová Věra – rytí skla**, Železný Brod, Chvalíkovická 719, tel.: 608 935 700, veselus.glass@volny.cz, www.glass.cz/veselus

■ **Vitrum – sklárna Janov**, Janov n. N. 49, tel.: 483 369 999, sklarna@vitrum-sj.cz, www.vitrum-sj.cz ● Sklo lisované, foukané, technické.

■ **Yani**, Zásada 162, tel.: 483 385 170, yani@yani.cz, www.yani.cz, GPS: N 50° 41' 49.158" E 15° 16' 4.945" ● Ruční výroba a prodej skleněné bižuterie z broušených, mačkaných, voskových perli a rokailu.



Polská část

■ **Lesní sklárna – Leśna Huta**, Szklarska Poręba, ul. Kołłątaja 2, tel.: +48 75 717 23 03, www.lesnahuta.pl, I–XII, po–ne 10.00–18.00 h, dospělí 4 PLN, děti 2 PLN ● Ukázky ruční výroby.

Náš kraj je po celém světě známý bohatou historií a tradicí sklářské výroby. Nechte se i vy okouzlit tajemstvím výroby křehké skleněné krásy. Někde si můžete výrobu vlastnoručně vyzkoušet nebo si navléknout vlastní náhrdelník.



Chcete se dozvědět o sklářství víc? ...hledáte specifický výrobek ze skla? Jablonecké kulturní a informační centrum, o. p. s. pro vás připravilo nový Katalog sklářství – Jablonec nad Nisou a leták Za sklem. K dostání jsou zdarma v informačním centru v Jablonci nad Nisou nebo v elektronické podobě na webových stránkách www.jablonec.com.

Koupaliště, vodní plochy

■ Koupaliště a autokemp Hejnice,

tel.: 482 322 356, 607 217 490,
www.mestohejnice.cz,
GPS: N 50 52' 23" E 15 11' 21"

☼ 1 km od centra, občerstvení, WC, sprchy.

■ **Koupaliště Frýdštejn**, tel.: 724 210 233,
VI–VIII, 9.00–21.00 h

■ Koupaliště Hodkovic

nad Mohelkou, tel.: 485 237 077,
jaroslav.bretsnajdr@taeu.cz

■ **Koupaliště Chrastava**,
tel.: 606 216 558, VI–VIII, 10.00–19.00 h

■ **Koupaliště Lučany nad Nisou**, tel.:
483 300 023, 728 210 519, VI–IX, 9.00–22.00 h

■ **Koupaliště Tanvald**, Česká ul.,
tel.: 731 788 150, 483 369 670 – infocentrum,
www.tanvald.cz, VI–VIII, 10.00–18.00 h,
dospělí 40 Kč, děti 20 Kč.

■ **Koupaliště Sluníčko**, Vratislavice n. N.,
Dřevařská 308, tel.: 482 725 580, www.slunicko.
info, VI–VIII, ne–čt 9.00–19.00 h, pá, so 9.00–
20.00 h, GPS: N 50° 44' 43.95" E 15° 06' 06.78"
☼ Restaurace, beachvolejbal.

■ **Koupaliště Vápenka**, Liberec,
Ještědská 555/22, tel.: 482 771 466, www.
koupaliste-liberec.cz, VI–VIII, po–ne 10.00–
18.30 h, GPS: N 50° 45' 18.81" E 15° 02' 22.70"

☼ Zdravotník, občerstvení, WC, sprchy, dětské
brouzdaliště pro batolata, nové prolézačky,
vstup pouze v klasických plavkách.

■ **Městské koupaliště Železný Brod**,
tel.: 721 365 964, dospělí 50 Kč, děti 30 Kč
☼ Tobogán, restaurace.

■ **Přehrada Bedřichov**, na Černé
Nise, GPS: N 50° 49' 12.09" E 15° 08' 10.85"

☼ 4 km od centr. parkoviště v Bedřichově.

■ Přehrada Fojtka

oldrichov.cz/web.org/obec/krajina/koupani.htm,
GPS: N 50° 49' 34.85" E 15° 03' 28.14"

☼ Leží mezi obcemi Mníšek a Fojtka.

■ Přehrada Harcov

Liberec,
GPS: N 50° 46' 15.44" E 15° 4' 33.96"

■ Přehrada Mlýnice

oldrichov.cz/web.org/obec/krajina/koupani.htm,
GPS: N 50° 50' 31.48" E 15° 01' 46.56"

☼ Najdete ji na počátku Nové Vsi.

■ **Přehrada Mšeno – jablonecká pře-**
hrada, GPS: N 50° 44' 10.15" E 15° 10' 22.55"

☼ Koupání, občerstvení, cyklostezky, in-line
bruslení, dětské hřiště, beachvolejbal, v blízkosti
městské haly, plaveckého bazénu, sportovního
areálu Břízky, cca 10 minut pěší chůze
od centra města, www.jablonec.com.

■ Přírodní koupaliště Bedřichov

na Bílé Nise, poblíž centrálního parkoviště
v Bedřichově, www.bedrichov.cz

■ Přírodní koupaliště Harrachov

■ **Přírodní koupaliště Nové Město p. S.**,
www.volny.cz/nmps.sport.relax,
GPS: N 50° 55' 35.92" E 15° 14' 24.49"

☼ Ubytování v chatkách, občerstvení,
v sezoně zapůjčení šlapadel.

■ **Rekreační areál Smědá**, Raspenava,
tel.: 721 510 465, www.raspenava.cz, VI–VIII,
po–ne 10.00–18.00 h ☼ Sportovní vyžití, strava-
rování, ubytování.

■ Rybník Peklo Raspenava

www.arteport.com/karolinthal ☼ Voda je
trochu zbarvená zbytky nevytěžené rašeliny.

■ **Šolcův rybník, Raspenava** – nachází
se kousek za Raspenavou při silnici směrem
na Oldřichov a Liberec, koupání zde není
organizováno.

■ **Vodní nádrž Kristýna**, Hrádek n. N.,
GPS: N 50° 51' 37.06" E 14° 49' 29.75" ☼ Kou-
pání v zatopeném lomu, písčité pláže, kemp.

■ Žlutá plovárna

Železný Brod,
Malá Skála – koupání na řece Jizeře,
www.zlutaplovarna.cz,
GPS: N 50° 38' 28.478" E 15° 11' 36.509"

☼ Sportovně rekreační centrum, půjčovna
kol, lodí, lanové centrum, antuka, hřiště
na beachvolejbal, dětský koutek aj.

Bazény

■ Aquapark – Centrum Babylon Liberec

Nitranská 1, tel.: 485 249 202, touristservice@
centrumbabylon.cz, www.BabylonLiberec.cz,
po–ne 10.00–20.00 h, pá 10.00–23.00 h,
GPS: 50°45' 32" N, 15° 03' 08" E ☼ Soustava
bazénů s vodními chlřiči, vodopády, kaskáda-
mi, tobogány a skluzavkami pro děti, relaxace
v romantických jeskyních. V letních měsících
otevřena Sluneční terasa.

■ Plavecký bazén, Liberec

Tržní nám. 1338, tel.: 485 103 010,
jss@bazen-info.cz, www.bazen-info.cz,
po–pá 9.00–21.45 h (VII–VIII, 9.00–21.45 h),
so 9.00–20.45 h, ne 9.00–18.45 h

☼ Rekreačně-relaxační zařízení s řadou služeb
(např. krytý tobogán o délce 150 m).

■ Plavecký bazén, Jablonec n. N., Sv. Če- cha 4204

tel.: 483 319 328, www.bazenjbc.
cz, po 13.00–21.30 h, út–pá 8.00–21.30 h, so
10.00–21.30 h, ne 10.00–20.00 h ☼ Bazén
25 m, dětský bazén, dravá řeka, vlnobití,
tobogány, vířivky, parní komory, sauna, masáže,
solárium, občerstvení, bezbariérový přístup.
Vstup do bazénu možný pouze v plavkách
z přílehavého elastického materiálu!!! V letních
měsících je otevřena **Sluneční louka** (VI–VIII,
po–ne 10.00–20.00 h za pěkného počasí). ⇨

■ **Bazén Gymnázium Tanvald**, Školní
305, tel.: 483 394 333, st–pá 16.00–19.00 h,
so 8.00–12.00 h pro veřejnost, ostatní dny
na základě objednání, VII–VIII zavřeno!

■ **Sportovní a relaxační centrum**, Nové
Město pod Smrkem, Ludvíkovská 38 (seces-
ní budova bývalých Městských lázní), tel.:
776 098 911, www.volny.cz/nmps.sport.relax,
IX–V ☼ Plavecký bazén 6x12 m, vířivá vana,
sauna, aqua aerobik

■ **Rehabilitační bazén – LÁZNĚ LIB-
VERDA**, a. s., na kolonádě, Lázně Libverda
82, tel.: 482 368 111, info@lazne-libverda.cz,
www.lazne-libverda.cz

Polská část

Świeradów-Zdrój

■ Dom Kuracyjny BERLINER

ul. Piłsudskiego 8, tel.: +48 75 78 16 260,
I–XII, po–ne 8.00–12.00 a 14.00–20.00 h,
15 PLN bez omezení

■ Dom Kuracyjny Leo

ul. Orzeszkowej 8, tel.: +48 75 78 20 800,
I–XII, po–ne 10.00–22.00 h, 10 PLN/h

■ Rekreační středisko Magnolia

ul. Zdrojowa 9, tel.: +48 75 78 16 278,
I–XII, po–ne 10.00–17.00 h, 10 PLN/h

■ Hotel Malachit

ul. Kościuszki, tel.: +48 75 78 16 732,
I–XII, po–ne 10.00–19.30 h, 10 PLN/h

Szklarska Poręba

■ CRR Krus

ul. Kopernika 14,
tel.: +48 75 71 73 001, www.crrkrus.pl

■ Hotel Bornit

ul. Mickiewicza 28,
tel.: +48 75 64 72 503, www.bornit-interferie.pl

■ Hotel Sasanka

ul. Słowackiego 4,
tel.: +48 75 75 28 000

■ MSWiA Olimp

ul. 1 Maja 62,
tel.: +48 75 717 23 42

Vodní sporty – sjíždění řek, vodní lyžování, půjčovny lodí

■ **Adrenalin Centrum**, Liberec 1, Na Bídě
657, tel.: 486 112 250, 603 963 578, 603 989 990
(zahr. klientela), acp@adrenalin-centrum.cz,
www.adrenalin-centrum.cz ☼ Tábornické

potřeby, vysokohorská výzbroj, turistické vy-
bavení, vybavení – via ferata, vodácká výzbroj
a vodácké oblečení, rafty, lodě, skákací boty.
Skialpinismus, Telemark, testovací centrum,
in-line brusle.

■ **Půjčovna lodí Jizera**, Žlutá plovárna,
Železný Brod, Malá Skála, tel.: 775 580 388,
info@zlutaplovarna.cz, www.zlutaplovarna.cz,
V–X, po–ne 9.00–18.00 h a po tel. dohodě,
(www.fitklubkolin.cz, VI–IX),
GPS: N 50° 38' 28.478" E 15° 11' 36.509"

■ **Půjčovna sportovních potřeb Rafting**,
Malá Skála, tel.: 605 532 085, 493 571 935,
milan.masak@email.cz,
www.severnicechy.info/jizdanaraftech

☼ Na objednání. Možnost splutí cca. 10 km
úseku řeky Jizery na raftových člunech.

■ **Splutí řeky Jizery na raftech a ka-
noích + půjčovna lodí**, Malá Skála a Li-
berec, tel.: 603 271 283, kjmusic@seznam.cz,
www.kostolnik.cz, www.outdoorakce.wbs.cz,
IV–X ☼ Rafty, kanoe, pádla, záchranné vesty,
přilby, barely, pumpy a jiné outdoorové aktivi-
ty (čtyřkolky, painball, zorbing, segway aj.)



■ **Vodní lyžařský vlek**, Panda Sport,
Stráž pod Ralskem, Máchova 203, vodní nádrž
Horka, V–IX, tel.: 487 844 762, 739 000 023,
sport.kultura@pandasport.cz,
www.pandasport.cz

☼ Délka vleku 830 m, pro provozování
vodního lyžování, wakeboardingu,
wakeskingu a kneeboardingu.

Půjčovny sportovních potřeb

■ **Activeguide s. r. o.**, Janov n. N.,
Hraničná 1392, tel.: 483 380 796, 603 399 302,
active@wo.cz, www.activeguide.cz

☼ Kánoe – plastové i nafukovací, kajaky, rafty,
záchranné vesty, neopreny, kola, aj.

■ Ski centrum Adler

s. r. o.,
www.adler-ski.cz viz strana 5

■ Adrenalin Centrum

www.adrenalin-centrum.cz viz Vodní sporty

■ Půjčovna čtyřkolek

Smržovka,
Rooseweltova 18, tel.: 731 484 710,
www.harleybarmotel.cz

■ Půjčovna kolečkových bruslí

Liberec, Sportovní areál Vesec,
tel.: 607 877 742, 721 220 210,
info@levnebrusle.cz, www.levnebrusle.cz

☼ Půjčovna a test centrum kolečkových
bruslí, skákacích bot a dalšího vybavení.

■ Půjčovna lodí Nisa

základna
na Kristýně – Hrádek nad Nisou, Žitavská ul.,
tel.: 485 100 500, 777 682 579,
info@pujcovnalodinis.cz,
www.pujcovnalodinis.cz, V, VI, IX,
so–ne 9.00–18.00 h, jinak po domluvě,
VII–VIII, po–ne 9.00–18.00 h,
GPS: N 50° 51' 40.425" E 14° 49' 21.037"

☼ Půjčovna lodí v trojmezí na řece Nisa.

■ Půjčovna vozítek Segway

tel.: 777 069 941, info@segway-liberec.cz,
www.segway-liberec.cz

■ Splutí řeky Jizery + půjčovna lodí

www.kostolnik.cz viz Vodní sporty

KAM ZA VODOU

Kvalitu vody můžete
sledovat na:
www.khslbc.cz

Vodní nádrže „Souš“
a „Josefův Důl“ slouží
jako zásobárny pitné
vody, není tedy možné
se v nich koupat!



Lázně Libverda – lázeňská kolonáda ↑

■ LÁZNĚ LIBVERDA A BLÍZKÉ OKOLÍ

Hledáte-li skutečnou perlu Jizerských hor, pak přijměte pozvání do místa vzdáleného zhruba 30 km jízdy severovýchodně od Liberce. Mezi městy Hejnice a Nové Město pod Smrkem se nachází v půvabném podhůří severního úpatí Jizerských hor obec **Lázně Libverda**. Toto malé lázeňské místo obklopují smíšené lesy, které spolu s podhorskou polohou udávají jeho klimatický charakter. Malebná kotlina, v níž se obec nachází, je uzavřena majestátným horským masivem Smrk, nejvyšší horou české části Jizerských hor. Pověst praví, že libverdeské prameny objevil kohout jednoho hajníka, který zde bydlel a poskytoval pěším strážcům hranic jídlo a nocleh po únavné hlídkové cestě.

První písemná zmínka o obci pochází z roku 1381, kdy se jí říkalo Lybenwerde. Zakladatelem dnešních lázní byl Kristián Filip, hrabě Glam-Gallas, majitel frýdlantského panství.

Původním minerálním pramenem je Christiansbrunnen – Kristiánův pramen, jenž se nachází v pitné síni přímo na lázeňské kolonádě v Lázních Libverda. Jeho minerální voda je hypotonická se

zvýšeným obsahem kyseliny křemičité. K tomuto prameni později přibyl i pramen Mariin, Vileminin, Eduardův, Josefínin a Hubertův (dnes zaslepený), všechny se nacházejí v okolí lázeňské kolonády.

LÁZNĚ LIBVERDA, a. s.,

Lázně Libverda 82, tel.: 482 368 111, info@lazne-libverda.cz, www.lazne-libverda.cz. Lázně se specializují na léčbu chorob srdečních a cévních, onemocnění pohybového aparátu, onemocnění degenerativního původu a na stavy po ortopedických operacích. Nechte si hýčkat své tělo a navraťte mu zdraví a vitalitu v krásném prostředí plném přírody a čistého horského vzduchu. Lázně Libverda nabízí pestrou škálu týdenních, relaxačních i víkendových pobytů, hotelové ubytování, možnost objednání procedur, sauny a whirlpoolu, fitness a dalších služeb.

Restaurace Obří sud,

Lázně Libverda 186, tel.: 482 322 714, nulicek@obrisud.cz, www.obrisud.cz, IV–IX, út–ne 9.00–22.00 h, XI–III, út–ne 11.00–18.00 h. Obří sud je opravdovým unikátem. Při svých procházkách se zde můžete naobědvat v celodřevěném sudu a cestou k resta-

raci obdivovat překrásný výhled na kotlinu, v níž se Libverda nachází, a panoramatické krásy hor.

Chrám Navštívení Panny Marie a Mezinárodní centrum duchovní obnovy,

Hejnice, Klášterní 1, tel.: 482 360 211, mcdo@mcdo.cz, www.mcdo.cz. Chrám Navštívení Panny Marie je velmi významným poutním místem. Jizerskohorské hřebeny se majestátně tyčí nad bazilikou a vytváří překrásnou scenérii. Chrám je pro svou výbornou akustiku a nádhernou atmosféru využíván ke koncertům varhanní a duchovní hudby. K bazilice patří bývalý pilehlý františkánský klášter, jenž se dočkal v roce 2000 rekonstrukce a dnes slouží jako Mezinárodní centrum duchovní obnovy. Nabízí ubytování i odpočinek. Relaxovat můžete v několika klubovnách, refektářích a malé tělocvičně. K rekreaci a meditaci na čerstvém vzduchu se nabízí velká klášterní zahrada, vnitřní kvadratura, jižní zahrádka, ambity (křížová chodba) a břeh meandru řeky Smědě obtékající skalní ostroh u chrámového komplexu. K tomu patří i nabídka přednáškového sálu v podkroví s technickým vybavením. Pořádají se zde výstavy ve výstavní

síni kláštera, exkurze – prohlídky baziliky s průvodcem v českém a německém jazyce.

Horská chata Smědava,

Bílý Potok č. p. 163, tel.: 482 322 262. Turisty velmi oblíbená samota na severovýchodním svahu Jizery. První objekt tu stál již v roce 1814, novější budova byla postavena v roce 1841 a její součástí byla i strážnice financů (celníků). V roce 1932 vyhořela. Také krásný lovecký zámeček Clam-Gallasů z roku 1910 skončil roku 1969 v plamenech. Současná chata Smědava, vystavěná roku 1935, křížovatkou turistických tras, je oblíbeným místem k občerstvení a odpočinku. V zimě je Smědava posledním místem, kam se protahují cesty směrem od Hejnic. Několikrát za den sem jezdí autobus, v létě turistický, v zimě skibus.

Smrk (1 124 m n. m.), nejvyšší bod české části Jizerských hor, se od roku 2003 chlubí novou celoročně přístupnou rozhlednou. 20 m vysoká kovová rozhledna nahradila původní dřevěnou věž z roku 1892, která tu stála více jak 50 let. Po vybudování rozhledny se stal Smrk velmi přitažlivým místem pro návštěvníky z domova i ze zahraničí.



↓ Chrám Navštívení panny Marie ve Hejnicích

Restaurace Obří sud ↑



↓ Lázně Libverda

Horská chata Smědava ↑





Lázeňský dům ↕

■ ŚWIERADÓW-ZDRÓJ A JEHO PAMÁTKY

Świeradów-Zdrój, jedna z nejkrásnějších lázeňských a turistických oblastí v Polsku, kterou nalezneme v údolí řeky Kwis mezi vrcholky Jizerských hor. Polohou se rozprostírá mezi Wysokým a Kamienickým hřebenem, v nadmořské výšce 450–650 m, v tzv. Świeradowské nížině. Vznik města Świeradów-Zdrój se datuje do doby 18. století. Z dané doby se ve městě dochovala řada architektonických skvostů, v některých z nich dnes sídlí hotely a restaurace.

Turisticky velmi zajímavá jsou následující putovní místa:

Lázeňský dům (Dom Zdrojowy), který se nachází na jihovýchodním úpatí Stogu Izerského a vznikl v místě původního Pramenního domu (Dom Źródłany) z roku 1781. Dne 14. prosince roku 1895 podlehl ničivému požáru, po němž byl znovu postaven rodinou Schaffgotschů, a to na základě projektu vratislavského architekta Grosiera. Důkazem rychlé výstavby je

skutečnost, že Lázeňský dům navštívili již v roce 1899 první hosté. Atraktivitu budovy dotváří v Dolním Slezsku nejdelší vycházková hala (Hala Spacerowa), dlouhá 80 metrů, s krásnou rostlinnou polychromií a vitráží, nad pódiem zdobená erbem rodiny von Schaffgotsch. Jedná se o jednu z největších zajímavostí města. U hlavního vstupu do vycházkové haly nalezneme návštěvník pramen pitné vody, přesně radonově-železité kyselky.

Rezidence Marzenie je překrásnou vilou spojující v sobě stylovou architekturu modernismu s divokým krajinným parkem. Rezidence pochází z roku 1901, kdy byla financována továrníkem a racionalizátorem techniky, Juliem Pintschem z Berlína. V architektuře budovy jsou patrné prvky tzv. „švýcarského stylu“ z období konce 19. století, používaného především u venkovských sídel, zámků, penzionů a lázeňských horských hotelů.

Kostel sv. Josefa postavený roku 1899 jako soukromý kostel pro katolické majitele tehdejšího

Świeradowa-Zdrój, rod Schaffgotschů spolu s jejich služebnictvem. Na všechny stavební práce dohlížel tehdy vratislavský architekt Grosier. Původně tříobloukový kostel s víceřannou apsidou byl postaven v neogotickém slohu v souladu s historismem, moderním koncem 19. století.

Středisko rašelinových procedur (Zakład Kuracji Borowinowej), objekt vznikl v červenci roku 1904 a byl vystavěn dle nejmodernějších světových standardů. Mariiny lázně (Łazienki Marii), tehdejší označení, měly 12 kabin k celostním a 2 kabiny k částečným koupelím, čekárnu a odpočinkovou místnost. Rašelina byla dovážena z ložisek nacházejících se na Hali Izerské (Velká jizerská louka). I v současné době jsou lázeňským pacientům k dispozici procedury založené na využití blahodárných účinků zdejší rašeliny.

Čertovský mlýn (Czarci Młyn) v Czerniawě-Zdrój vznikl kolem roku 1890. Jeho základní vybavení je původní a pochází z doby výstavby. Do-

dnes funkční stroje a zařízení jsou typickými pro vybavení hospodářských mlýnů z přelomu 19. a 20. století, stavených v tzv. „americkém stylu“. Zajímavé je, že přeprava obilí byla již tehdy plně mechanizována. Dnes si v Čertovském mlýně může unavený návštěvník odpočinout a ohřát zkrchlé tělo u stůle chlebové pece, ochutnat chléb upečený dle starých tradičních postupů a odnést si s sebou čerstvě namletou mouku. Tak si lze i v teple domova připomenout pohostinnou atmosféru Čertovského mlýna.

Chata na Stogu Izerském byla postavená roku 1924 na pokyn rodiny Schaffgotschů, především díky Městskému oddělení Krkonošského svazu a Dr. Josefu Siebeltovi, tehdejšímu lázeňskému lékaři. Chata se nachází pod vrcholem hory Stog Izerski v nadmořské výšce 1 107 metrů. Představuje charakteristický slezsko-lužický sloh, byla zprovozněna 24. října 1924 a dodnes provozuje svou turistickou činnost.

foto Wiesław Biernat



↕ Čertovský mlýn



Chata na Stogu Izerském ↕

↕ Kostel sv. Josefa

Rezidence Marzenie ↕



Sportovní areály / výběr

Frýdlantsko

- **Areál TJ Slovan Frýdlant**, tel.: 608 312 198.
- **Sportovní areál TC HORNETS**, Raspenava, tel.: 777 668 469, www.tenisovyklub.cz.

Liberec

- **A – Styl**, v areálu Tipsport Areny, tel.: 732 619 666, 488 048 119, www.astyl.cz
- **Akademické sportovní centrum**, TU, tel.: 485 355 122, 485 353 139, www.fp.tul.cz.
- **Plochá dráha**, Letná ul., tel.: 485 123 086
- **Sportovní areál Na Rozcestí**, Vratislavice n. N., tel.: 731 547 991, www.vratislavicehrste.cz.
- **Tipsport arena**, Jeronýmova 570/22, tel.: 800 800 007, 488 048 121, www.tipsportarena.cz.
- **TJ Lokomotiva**, tel.: 485 110 046, 606 741 588, www.tj-loko-liberec.cz.

Jablonec nad Nisou

- **Sport Jablonec nad Nisou, s. r. o.**, tel.: 483 318 948, 773 336 771, www.sportjablonec.cz:
- 1) **Sportovní areál Střelnice**, tel.: 773 336 773, recepce.atletika@sportjablonec.cz
- **Atletický stadion, CORNY atletická arena, CHANCE arena.**
- 2) **CORNY městská hala**, tel.: 483 368 740, 773 336 774, www.sportjablonec.cz.
- 3) **Areál volnočasových aktivit – Čelakovského**, tel.: 773 336 773
- **Nové – in-line dráha (1km) aj. – celý den, vstup zdarma.**
- **Sokolovna**, tel.: 604 647 315, www.sokol.jablonec.org.
- **TSC Brízky**, Průběžná 22, tel.: 483 737 241, 603 521 925, hotel@brizky.cz, www.brizky.cz.

Ostatní

- **Sportovní areál Janovská sokolovna**, Janov n. N. 504, tel.: 604 659 817, 739 057 898, www.janovskaops.net.
- **Sportovní hala a posilovna Smržovka**, tel.: 728 605 688, horejsovi@volny.cz.
- **Sportovní hala ve Sklárně, Jizerka**, tel.: 483 384 985, 602 313 425, www.dudovi.cz.
- **Sportovní areál a autokemp Tanvaldská kotlina**, Tanvald, tel.: 483 311 928, 728 557 367, kotlina@tanvald.cz.
- **Informační centrum sportu pro zdraví**, Tanvald, tel.: 602 259 965, 602 868 905, www.fitklubkolin.cz.
- **Sportovní hala**, Tanvald, tel.: 483 394 690, www.zstanvald-sportovni.cz.

Polská část

Świeradów-Zdrój

- **Městský stadion**, tel.: +48 75 71 36 482.
- **Městský soubor škol** (Miejski Zespół Szkół), tel.: +48 75 7816 373, po dohodě
- **Hotel Malachit**, tel.: +48 75 78 16 732

Tenis, squash, ricochet

Frýdlantsko

- **Tenisové kurty LÁZNĚ LIBVERDA**, a. s., tel.: 482 368 111, www.lazne-libverda.cz
- **Tenisové kurty Raspenava**, Sportovní areál TC Hornets, viz. Sportovní areály
- **Tenisový klub Frýdlant**, tel.: 777 312 171, www.tenisfrydant.com

Liberec

- **Liberecký tenisový klub**, Fibichova 929/6, tel.: 482 710 357, www.ltkliberec.cz.
- **Squash arena**, Olbrachtova 820, tel.: 482 750 506, www.squasharena.li
- **Squashcentrum Vratislavice**, Vratisla-

vice n. N., tel.: 721 849 070, www.sqc.cz

- **Tenis Rochlice**, Na Žižkově 1080/40 a, tel.: 485 135 525, www.tenisrochlice-liberec.cz
- **Tenisová hala – Hotel Orion**, tel.: 482 751 070, www.hotel-orion.liberec.com
- **Tenisové kurty**, Na Perštýně, tel.: 485 105 473
- **Tenisové kurty**, TU, tel.: 485 353 139, http://asc.tul.cz, www.fp.tul.cz.
- **Tenisové kurty**, tel.: 776 078 120, www.tenis-start.cz
- **Tenisový areál Nová Ruda**, tel.: 775 669 920
- **Tenisový areál Pavlovice – U Boba**, tel.: 605 200 058
- **Tipsport arena**, tel.: 731 547 896, 800 800 007, www.tipsportarena.cz
- **ZŠ Dobiášova**, tel.: 777 073 836, www.dobiasova.cz

Jablonec nad Nisou

- **Přetlaková nafukovací hala ČLTK**, Proseč, tel.: 483 710 484, 777 736 980, 776 255 795, www.cltkjbc.cz.
- **TSC Brízky**, viz. Sportovní areály, Golf

Ostatní

- **Tenisové kurty Bedřichov**, tel.: 483 380 034, www.bedrichov.cz
- **Tenisové kurty Dolní Smržovka**, tel.: 608 754 659
- **Tenisový areál Výšina TJ Jiskra**, Tanvald, tel.: 606 864 445.

Polská část

Świeradów-Zdrój

- **Městský stadion**, tel.: +48 75 71 36 482.

Bowling

Liberec

- **Bowling – Centrum Babylon Liberec**, tel.: 485 249 202, www.BabylonLiberec.cz
- **Tipsport arena**, tel.: 489 201 301, www.bowlingliberec.cz, www.tipsportarena.cz
- **HP Bowling, s. r. o.**, tel.: 731 284 574, www.hpbowling.cz

Jablonec nad Nisou

- **Bowling live club**, tel.: 483 345 175, www.bowlingjablonec.cz
- **Fun centrum Zlatý Jelen**, tel.: 606 203 465, www.zlatyjelen-funcentrum.cz
- **Sport bar Oáza**, tel.: 775 242 794

Ostatní

- **Bowling club & bar**, Frýdlant, tel.: 773 685 885, www.bowling-frydlant.cz
- **Bowling Black Bowl**, Bedřichov, tel.: 603 854 921, 483 380 212, www.blackbowl.cz
- **Bowling restaurace UKO**, Bedřichov, tel.: 602 438 579, 483 306 057, www.restaurace-uko.cz.
- **Bar & Bowling Konírna**, Josefův Důl, tel.: 602 322 487, 483 300 598 (po 14.00 h)
- **Excalibur Bowling – herna**, Smržovka, tel.: 777 718 818.
- **Hotel Příchovice, bowling**, tel.: 483 399 666, 736 666 600, www.hotelprichovice.cz
- **Bowling restaurace Beseda**, Rychnov u Jablonce n. N., tel.: 483 388 020, 603 251 809, www.besedabowling.cz.

Polská část

Świeradów Zdrój

- **Bowling club – kuželna**, tel.: +48 75 78 17 582

Golf

- **Golf Club Ještěd**, Český Dub, tel.: 485 163 478, 604 247 053, www.golfjested.cz
- **Golf Club Liberec**, Machnín, tel.: 482 772 711, 602 282 208, www.gc-liberec.cz
- **Indoor Golfcentrum Liberec**, tel.: 485 104 824, www.golfcentrumliberec.cz.
- **Minigolf Bergmanová**, Příchovice 227, tel.: 602 142 104, 483 399 243
- **Mini Indoor Golf Centrum Babylon – Golfový simulátor**, tel.: 485 249 649, www.BabylonLiberec.cz.
- **Minigolf hotel Avicenum**, Horní Lučany, tel.: 483 714 714, 607 212 716
- **Minigolf – u penzionu Bobovka**, Tanvald, tel.: 732 745 291.
- **Minigolf u Penzionu Maják**, Nová Ves n. N., tel.: 602 494 929, www.penzion-majak.cz
- **Minigolf LÁZNĚ LIBVERDA**, a. s., tel.: 482 368 111, www.lazne-libverda.cz
- **TSC Brízky**, viz. Sportovní areály
- **Ypsilon golf Liberec**, Mníšek – Fojtka, tel.: 485 146 616, 731 547 847, www.golf.cz

Koně, jezdeckví

Česká část

- **Farma Vysoká**, Chrastava, tel.: 488 881 024, 602 336 911, www.farmavysoka.cz.
- **Farma Bulovka**, tel.: 482 313 984, 728 042 198, www.farma-bulovka.estranky.cz.
- **Ludvíkov Horses & Holiday**, Ludvíkov, Gideon Manders & Hefziba Lindeman, tel.: 482 325 610, www.ludvikovcz.com
- **Penzion Hlaváč**, Ves u Frýdlantu, tel.: 482 345 062, 606 327 664, www.frydlantsko.cz.
- **Pension Selský dvůr**, Raspenava, tel.: 482 319 220, 482 319 347, 606 913 163, www.selskydvur.onas.cz.
- **Jezdecký klub Šimonovice**, tel.: 790 375 323, www.jksimonovice.blog.cz
- **O. s. Svítání Jablonec n. N. – provozovna Jízdárna JK Sever**, Liberec, tel.: 608 537 513, www.os-svitani.cz.
- **Stáj Prašný dvůr**, Liberec, tel.: 482 732 028, 603 711 651, www.prasnydvur.blog.cz
- **Dřevona**, Janov n. N., tel.: 732 942 776, www.aa.cz/drevona.
- **Farma VYŠEHRAD**, Janov n. N., tel.: 483 380 201, www.volny.cz/farmavysehrad.
- **Prezidentská chata**, Bedřichov, tel.: 724 301 486, 602 949 559, www.prezidentska.cz.
- **Penzion a ranč U Potoka**, Lučany n. N., tel.: 607 611 611, www.upotoka.cz.
- **Ranč pod Štěpánkou**, Příchovice, tel.: 732 600 682, www.rancpodstepankou.cz.
- **Stáj Aneta**, Smržovka, tel.: 603 301 893, 483 381 553.

Polská část

- **Jezdecké středisko Osada**
- **Jeździecka Bata**, Barbara, Edyta i Tadeusz Gięboccy, Szklarska Poręba, ul. Wolności 19, tel.: +48 75 717 32 34, +48 603 356 844, +48 603 554 717, osadabata@wp.pl, www.agroturystyka.ig.pl
- **Mularczyk Zygmunt**, Złotniki Lubańskie, Zacisze 30, tel.: +48 75 78 13 299

Bryčky a sáně

Polská část

- **Bryčky a sáně**, Burawski Mariusz, tel.: +48 606 523 283
- **Bryčky a sáně**, Poniatowski Dariusz, tel.: +48 75 78 16 529
- **Bryčky a sáně**, Stankiewicz Andrzej, tel.: +48 75 78 16 993

Horolezectví – adrenalinové zážitky

Žulové skály na severních svazích Jizerských hor (Zvon, Viničná plotna, Nos atd.). Horolezectví je povoleno pouze členům Českého horolezeckého svazu! Je třeba respektovat ochranný režim národní přírodní rezervace Jizerskohorské bučiny!

Frýdlantsko

■ **Cvičné stěny Hejnice – vnitřní stěna v tělocvičně ZŠ**, tel.: 724 517 547, <http://horohejnice.webzdarma.cz/>, **venkovní stěna** na soukromém pozemku p. Melichara, Hejnice 37, tel.: 603 861 410, I–XII ☒ Velký převis, délka 8 m, úhel 450. Cesty pro „borce“ i začátečníky a děti.

Jablonec n. N. a okolí

■ **Bobová dráha**, Janov n. N., Hraničná ul., tel.: 777 101 359, www.bobovadrahajanov.cz ☒ 1 170 m dlouhá dráha, převýšení 78 m, karusel-snek 450 st., 22 zatáček, občerstvení.
■ **Lanový park König**, Nová Ves n. N., firma SIDMIR, v centru obce (za obecním úřadem), je unikátem v rámci celého kraje, tel.: 774 170 540, 604 103 975, www.park-koenig.cz, IV–IX, po–ne 10.00–19.00 h, v případě špatného počasí po tel. dohodě, 250 Kč, zvýhodněné rodinné vstupné ☒ Rozloha 2 000 m², 13 lanovek o celkové délce 333 m, prolézačky.
■ **Nízká lana**, horolezecká stěna pro děti, Jablonec n. N., DDM Vikýř, Podhorská 49, tel.: 483 711 725
■ **Skate park**, Jablonec n. N., Sv. Čecha 4204, tel.: 483 312 311, 483 319 328, 11.00–18.00 h, jinak po tel. dohodě ☒ Horolezecká stěna.

Liberec

■ **Aquazorbing – Centrum Babylon Liberec**, Nitranská 1, tel.: 485 249 407, touristservice@centrumbabylon.cz, www.BabylonLiberec.cz, I–XII, po–ne, nutno předem objednat ☒ Aquazorbing v ceně vstupného

do Aquaparku, jedinečná a bezpečná zábava ve vodě, adrenalin vystoupí na maximum.

■ **Baraka Paragliding s. r. o.**, Dělostřelecká 1124/1, tel.: 776 681 197, pgbaraka@pgbaraka.cz, www.pgbaraka.cz ☒ Tandemové lety z Ještědského hřebene, zážitek pro širokou veřejnost, kurzy paraglidingu, jednodenní seznamovací minikurzy pro aktivní odpočinek, výuka v ČJ, AJ, IT.

■ **Hala TU Liberec**, Na Bohdalcí 715 – o víkendech, velká hala, posilovna tel.: 485 355 122, 139, 606 602 829, Dubový vrch 714 – vnitřní a venkovní tenis, kurty, fotbal, hřiště, beach volejbal (léto), lanové centrum.

■ **Horolezecká stěna ŠUTR**, Liberec, Hrazená 470, tel.: 480 002 632, info@sutr.cz, www.sutr.cz

■ **Jiří Stolín, Xtreme Sports**, Soukenická 740/7, tel.: 607 232 070, bungyjump@seznam.cz, www.bungyjump.cz ☒ Bungee jumping – skoky z nejvyššího mostu ČR, katapultáž, aerotrim, zorbing, atd.

■ **Laserová střelnice – Centrum Babylon Liberec**, Nitranská 1, tel.: 485 249 669, touristservice@centrumbabylon.cz, www.BabylonLiberec.cz, I–XII, po–ne 10.00–20.00 h, 20 Kč / 10 minut hry ☒ Lasershot – simulace přesné střelby, lov divokých kachen či divočáků, pohyblivé terče. Možnost uspořádání turnaje.

■ **Paintball Liberec**, Kašparova 482/6, tel.: 777 975 699, paintball@bojovat.cz, www.bojovat.cz

■ **SK Ještěd**, Hodkovičká 981/42, Liberec, tel.: 485 105 716, 739 059 668

Tanvaldsko, Kořenovsko, Harrachov

■ **Lanové centrum Proud Harrachov**, tel.: 603 777 255, info@verticalpark.cz, www.verticalpark.cz ☒ Obří houpačka, lezecká stěna, bungee trampolína.

■ **Motokrosová dráha Tanvald**, tel.: 728 761 585 (motoklub Jiřetín p. Bukovou), možný pronájem dráhy po tel. dohodě.

■ **Tandemové lety**, tel.: 602 439 889, www.tandemcentrum.cz ☒ Tandemové a vyhlídkové lety nad Černou studnicí, Maloskalskem, Tanvaldskem a Českým rájem. Staňte se vzdušným turistou a zavolejte svého pilota.

■ **Sportovní hala ve Sklárně na Jizerce**, viz Sportovní areály

Ostatní

■ **Lanové centrum Sundisk**, Žlutá plovárna, Železný Brod, Malá Skála, tel.: 775 580 388, info@lcmalaskala.cz, www.lcmalaskala.cz, V–X, po–ne 9.00–18.00 h a po tel. dohodě, GPS: N 50° 38' 28.478" E 15° 11' 36.509" ☒ 23 překážek, přeskok na hrazdu v 8 metrech, lanovka 82 m dlouhá.



Polská část

■ **Výškové středisko Quasar Krucze Skały**, Szklarska Poręba, přístup od ul. Mickiewiczza, tel.: +48 503 158 607, +48 601 665 226, kontakt@quasar.net.pl, www.quasar.net.pl

☒ Lezecké trasy, visuté lanové mosty, tyrolský sjezd po laně – 75 m, dohled instruktora.

■ **Trolandia – lanový park**, Park Linowy, Szklarska Poręba, ul. Obrońców Pokoju, tel.: +48 661 222 155, maciej.wojtuszek@limon.com.pl

SPORTOVNÍ AREÁL JEŠTĚD



Nabídka Ski Areálu Ještěd v letní sezoně

- doprava nejmodernější čtyřsedačkovou lanovkou Skalka
- přeprava kol na lanovce zdarma
- Bike park
- cyklotrasy a turistické trasy
- půjčovna a servis sjezdových a horských kol
- půjčovna terénních koloběžek
- dětské hřiště a občerstvení přímo u lanovky

Provozní doba:

- V–VI, so–ne 9.00–17.00 h
 - VII–VIII, po–ne 9.00–17.00 h
 - IX, so–ne 9.00–17.00 h
- (provoz každou půlhodinu, polední přestávka 11.30–12.30 h)

Rekreační a sportovní areál Vesec, RASAV

- jedinečný rodinný areál pro trávení volného času
- In line tratě pro začátečníky a pokročilé
- půjčovna in line vybavení
- nástupní místo na pěší turistiku a cykloturistiku
- parkování zdarma
- konání sportovních a společenských akcí
- občerstvení
- bezbariérové sociální zařízení



Sportovní areál Ještěd, a. s.

Jablonecká 41/27, 460 01 Liberec 5
infolinka: 737 222 499
info@skijested.cz, www.skijested.cz



Seznam informačních center

Informační centrum Bedřichov

468 12 Bedřichov 218
tel.: 483 380 034, infocentrum@bedrichov.cz
www.bedrichov.cz, www.jizerskaops.cz

Info Desná v Jizerských horách

468 61 Desná v Jizerských horách, Riedlova vila, Krkonošská 120
tel.: 483 383 019, 737 248 434, desenske.noviny@seznam.cz
www.mesto-desna.cz

Městské informační centrum Frýdlant

464 13 Frýdlant, náměstí T. G. Masaryka 37 (budova radnice)
tel.: 482 464 013, mic@mesto-frydlant.cz, www.mesto-frydlant.cz

Informační centrum Hejnice

463 62 Hejnice, Klášterní 87
tel.: 483 322 276, foto.spetlik@centrum.cz, www.mestohejnice.cz

Jablonecké kulturní a informační centrum, o. p. s.

466 01 Jablonec nad Nisou, Mírové nám. 3100/19
tel.: 774 667 677, info@jablonec.com, www.jablonec.com

Informační centrum Josefův Důl

468 44 Dolní Maxov 218, Obecní úřad
tel.: 483 381 110, 602 656 878, infocentrum@josefuvdul.cz, www.josefuvdul.cz

Informační centrum Jizerky pro Vás

468 49 Kořenov 480 (budova Hotelu Motorest)
tel.: 725 805 266, ic@jizerkyprovas.cz, www.jizerkyprovas.cz

Informační centrum Lázně Libverda

463 62 Hejnice, Lázně Libverda 17
tel.: 482 322 457, infocentrum@laznelibverda.cz, www.laznelibverda.cz

Městské informační centrum Liberec

460 59 Liberec, nám. Dr. E. Beneše 1
tel.: 485 101 709, mic@infolbc.cz, www.infolbc.cz

Turistické informační centrum Liberec

460 08 Liberec, Ještědská 479
tel.: 721 686 394, 603 328 699, tic@kallib.cz, infojested@seznam.cz

Tourist Service Centrum Babylon Liberec

460 12 Liberec, Nitranská 1
tel.: 485 249 202, touristservice@centrumbabylon.cz, www.BabylonLiberec.cz

ČD centrum Liberec

460 02 Liberec, ČD, Nákladní 344
tel. informace: 972 365 401-2, mezinárodní pokladna, tel.: 972 365 527
lbc@cdcentrum.cd.cz, www.cd.cz

Městské informační středisko Rychnov u Jablonce nad Nisou

468 02 Rychnov u Jablonce nad Nisou, Květinová 498
tel.: 720 402 284, knihovna@rychnovjbc.cz, www.rychnovjbc.cz

Předvolby: ČR: +420, Polsko: +48

Městská knihovna a infocentrum Smržovka

468 51 Smržovka, nám. T. G. Masaryka 638
tel.: 483 382 286, 720 513 147, info.smrzovka@tiscali.cz
www.smrzovka.cz

Infocentrum Tanvald

468 41 Tanvald, Krkonošská 629
tel.: 483 369 670-1, infocentrum@tanvald.cz, www.tanvald.cz

Ostatní:

Turistické informační středisko Železný Brod

468 22 Železný Brod, nám. 3. května 37
tel.: 484 353 333, 722 793 091, info@zelbrod.cz, www.zeleznybrod.cz

Turistické informační centrum Harrachov

512 46 Harrachov, Centrum 150
tel.: 481 529 600, 603 961 370, tic@harr.cz, www.harr.cz

Horská služba Jizerské hory

468 12 Bedřichov 277
tel.: 483 380 073

Integrovaný záchranný systém

tel.: 112

Polská část

Informační turistické centrum Mirsk

59-630 Mirsk, Plac Wolności 39
tel.: +48 75 64 70 468, it@mirsk.pl, www.mirsk.pl

Turistické centrum Orle

58-580 Szklarska Poręba – Jakuszyce, Orle skc. Poczta. 140
tel.: +420 607 920 541, orle@orleizerskie.biz, www.orleizerskie.biz

Informační turistické centrum města Piechowice (u KS)

Piechowice, ul. Żymierskiego 53
tel.: +48 75 76 17 201, informacja@piechowice.pl, www.piechowice.pl

Informační turistické centrum Stara Kamienica

58-512 Stara Kamienica
tel.: +48 75 75 14 107, it@starakamienica.pl, www.starakamienica.pl

Informační turistické centrum Szklarska Poręba

58-580 Szklarska Poręba, ul. Jedności Narodowej 1a
tel.: +48 75 75 47 740, it@szklarskaporeba.pl, www.szklarskaporeba.pl

Městské informační turistické centrum Świeradów-Zdrój

59-850 Świeradów-Zdrój, ul. Zdrojowa 10
tel.: +48 75 78 16 350, it@swieradowzdroj.pl, www.swieradowzdroj.pl